

Škola Kavčí hory – Mateřská škola,
Základní škola a Střední odborná škola služeb
140 00 Praha 4, K Sídlišti 840

Mateřská škola

Kaplická 841

tel., fax: 241 731 467

e-mail: mskaplicka@seznam.cz

Výroční zpráva

– předškolní vzdělávání - za školní rok 2006/2007

1. Zřizovatel

obec : Městská část Praha 4, Táborská 350, Praha 4

2. Přesný název školy podle posledního rozhodnutí o zařazení do sítě škol

Škola Kavčí hory – Mateřská škola, Základní škola a Střední odborná škola služeb
140 00 Praha 4, K Sídlišti 840

č.j. S-MHMP47536/2006

datum vydání rozhodnutí: 17. 2. 2006

Mateřská škola se nachází v ulici Kaplická 841, 140 00 Praha 4

3. Charakteristika mateřské školy

Mateřská škola funguje jako odloučené pracoviště základní a střední školy. Všechny tyto tři části tvoří dohromady fungující subjekt Školy Kavčí hory – příspěvkové organizace.

Kapacita mateřské školy dle výjimky zřizovatele školy č.: 1R-31/2007 ze dne 31. 3. 2007 je 112 dětí ve čtyřech třídách.

Mateřská škola, ačkoli v sousedství sídliště, je v lokalitě Kavčích hor a na ně navazujících Branických skal a Vyšehradu. Díky tomu, že jsou tato místa chráněna, je zde množství vzrostlé zeleně. Díky této poměrně bohaté přírodě a absenci větších silničních komunikací v okolí školy můžeme říci, že se nacházíme v klidné a čisté části Prahy.

Areál školy tvoří tři pavilony ze 60. let a rozlehlá zahrada.

Ve dvou patrových pavilonech jsou čtyři třídy, sociální zázemí, šatny a přípravné kuchyňky, v jednom přízemním provozním pavilonu je kuchyň, prádelna, kancelář a zázemí pracovníků školy.

Školní pavilony obklopuje rozlehlá školní zahrada se vzrostlými stromy, keři a další zelení, která poskytuje dětem dostatek možností pro pohybové a další hry, pozorování a estetické vnímání přírody, pěstitelské aktivity i relaxaci a odpočinek. Všechny herní prvky - dřevěné průlezky, různé druhy houpaček, skluzavka a kolotoč - jsou pravidelně kontrolovány a revidovány, odpovídají normám. Písek ve čtyřech pískovištích krytých ochrannou sítí je pravidelně propařován a dezinfikován.

4. Výchovně vzdělávací program školy a specifika školy

Filozofií naší školy je vytvářet dětem podnětné, motivující a bezpečné prostředí pro zdravý tělesný a duševní rozvoj, pro radostné prožívání dětství, pro výchovu k ochraně přírody a životního prostředí.

Od roku 2004 pracujeme s dětmi na základě vlastního školního vzdělávacího programu „Jaro, léto, podzim, zima ve školce je prostě prima...“, který průběžně dále rozpracováváme, doplňujeme a upravujeme v jeho pracovních částech, kterými jsou třídní programy a individuální programy uzpůsobené dle aktuálních potřeb třídních kolektivů a jednotlivých dětí.

Naše forma školního vzdělávacího programu se nám osvědčila a chápeme ji jako optimální dokument pro naši další práci s dětmi.

S nadanými dětmi pracujeme individuálně v jednotlivých třídách, dále mají děti možnost navštěvovat v odpoledních hodinách zájmové kroužky.

Dětem se specifickými výchovnými, zdravotními nebo vzdělávacími potížemi zajišťujeme odbornou péči v podobě logopedky a školní psycholožky. Dětem s odkladem školní docházky nebo dětem navštěvujícím PPP, SPC vypracováváme individuální vzdělávací plány.

5. Pedagogičtí pracovníci

a) personální zabezpečení

Pedagogičtí pracovníci	počet k 30. 6. 2006	počet k 30. 6. 2007
	8	8

b) věková struktura pedagogických pracovníků k 30. 6. 2007

Věk	do 30 let včetně	31 - 40	41 - 50	51 - 60	nad 60 let	z toho důchodci
počet pracovníků	1	2	3	1	1	2

Průměrný věk pedagogických pracovníků mateřské školy: 42,75 roky.

c) kvalifikovanost v % podle zákona č. 563/2004 Sb., o pedagogických pracovnících

Pedag. pracovníci celkem	z toho kvalifikovaných	nekvalifikovaných
8	8	0
Vyjádření v procentech	100%	0%

7. Další vzdělávání pedagogických pracovníků

Název akce	počet účastníků	časový rozsah
Psychologické aspekty sexuálního zneužívání dětí	1	4 hodiny
Hrajeme a zpíváme si s pohádkou	1	4 hodiny
Hledání příčin kázeňských problémů u dětí v předškolním věku. Možnosti práce s těmito dětmi.	1	6 hodin
Jak můžeme odstranit grafomotorické obtíže u dětí v MŠ a u žáků ZŠ	1	6 hodin
Celkem	4	20 hodin

h) počet ostatních pedagogických pracovníků, kteří si doplňují nebo rozšiřují vzdělání

Rozšiřující studium		
maturitní zkouška z výtvarné výchovy s metodikou	1	Střední odborná škola Futurum, s.r.o., P - 10
maturitní zkouška z pedagogiky a psychologie		
Učitelství pro 1. st. ZŠ	1	Pedf UK, Praha
Celkem	2	

8. Zápis do MŠ pro školní rok 2007/2008

počet zapsaných dětí celkem: 36

počet neumístěných dětí k 1.9.2007: 8

počet volných míst k 1.9.2007: 0

počet dětí odcházejících do ZŠ k 30.6.2007: 30

Vyhodnocení nabídky a poptávky na umístění v dané lokalitě:

Z 8 dětí, které nebyly přijaty k docházce do naší mateřské školy, nemá nikdo z rodičů těchto dětí zájem docházet do jiné mateřské školy v okolí.

Ve všech 8 případech jde o matky, které zůstávají doma a chtějí i nadále pobírat rodičovský příspěvek. Dítě by v tom případě docházelo do MŠ pouze na 4 hodiny.

Poptávka po volných místech v mateřské škole opět v letošním roce převýšila nabídku.

9. Poradenské služby pro MŠ - PPP, SPC, spec. pedagog

Škola využívá školní psycholožku, která sídlí v budově základní školy. Spolupráce spočívá v odborných konzultacích s učitelkami MŠ, konzultacích a vyšetřeních dětí na základě žádosti rodičů, v pořádání odborných přednášek pro učitelky a rodiče dětí.

Jedna z učitelek je předškolní pedagog se specializací na speciální pedagogiku (Mgr.).

Po dohodě s rodiči dětí zabezpečujeme logopedické depistáže v MŠ s možností následné soustavné odborné péče o dítě v oblasti jazykového rozvoje.

10. Formy spolupráce s rodiči a ostatními partnery škol včetně mezinárodní spolupráce

Vycházíme z potřeby spolupracovat s rodiči, co nejvíce je vést k spoluvytváření prostředí, které vyhovuje jim i jejich dětem, vtahovat je co nejvíce do dění mateřské školy.

Mezi základní momenty spolupráce považujeme i

- každodenní osobní setkávání dítěte, rodičů a učitelky v MŠ

- maximální informování rodičů prostřednictvím nástěnek, rodičovských schůzek a konzultací s učitelkami o probíhajících projektech v jednotlivých třídách, chystaných akcích
- besídky pro rodiče s připraveným programem, společná odpoledne dětí s rodiči a prarodiči u výtvarných, pracovních a dalších činností, díky kterým se v MŠ sejde několik generací lidí za stejným cílem (zimní papírové hrátky, jarní papírové hrátky, poslední zvonění – rozloučení pro předškoláky, malování kraslic, kreslení na chodník, malování na kameny, společné zpívání, keramické odpoledne, vánoční beseda nad knihami, den plný draků).

Dále spolupracujeme i s jinými organizacemi, mezi než patří:

- Pedagogicko psychologická poradna, která zajišťuje přednáškovou činnost pro rodiče, poradenskou činnost pro učitelky, individuální vyšetřování dětí, semináře a kurzy
- Policie ČR a Městská policie, která k nám pravidelně dochází s preventivními programy a programy o bezpečnosti nejen v provozu, ale i o bezpečném chování každého z nás
- ZUŠ Lounských –hudební obor + výtvarný obor (ul. V Rovínách) nám umožňuje navštěvovat výstavy a koncerty v budovách ZUŠ
- množství divadel a dalších umělců s hudebními, preventivními, vzdělávacími a zábavnými programy pro děti
- Klub rodičů při MŠ

Nadále se budeme snažit o větší zájem rodičů o dění v mateřské škole a o jejich větší zapojení do činností, což se zatím daří jen v malém množství.

11. Údaje o mimoškolních aktivitách

Pravidelně posíláme výtvarné práce dětí do časopisu Sluníčko, zúčastňujeme se výtvarných soutěží pořádaných jinými organizacemi (INCHEBA Praha, Česká pojišťovna).

Nedaleký obchod s potravinami nám umožňuje se prezentovat formou fotografií z akcí a výtvarných prací našich dětí.

Konec školního roku byl ve znamení školního kola 2. celopražských sportovních her.

Zajímavou a přínosnou byla i prezentační schůzka s kolegyněmi ze slovenských mateřských škol (Košice), kde jsme si vyměnily informace o fungování, řízení, provozu a výchovně vzdělávací práci v jejich a našich MŠ (společné dopoledne zástupců čtyř mateřských škol).

12. Zkušenosti s jazykovou výchovou v rámci vzdělávacího programu školy

V mateřské škole probíhá zájmový kroužek “Seznamování s angličtinou“. Výuka probíhá 1x týdně cca 35 min. Lektoři si přináší do MŠ pomůcky (anglická pexesa, domina, obrázky,... CD), část pomůcek a did. materiálů si zapůjčují v MŠ. Výuka probíhá hravou formou, děti jsou velmi aktivní, jsou střídány pohybové a statické – odpočinkové činnosti. Děti jsou rozděleny do dvou skupin – začátečníci a pokročilí.

13. Cizí státní příslušníci – zapsané děti k 30. 6. 2007

Stát		počet dětí
UK		2
Celkem		2

S dětmi přicházejícími z cizojazyčného prostředí máme dobré zkušenosti. Děti se adaptují do dětských kolektivů velmi snadno a bez obtíží, záhy používají české výrazy, které v MŠ odposlouchají od učitelek i svých vrstevníků. Poměrně dobrá spolupráce bývá i s rodiči dětí, kteří se snaží společně s učitelkami na třídě, dítěti nástup do MŠ usnadnit. Mnohdy odlišný jazyk, zvyky i běžný život těchto dětí zprostředkováváme dále i ostatním dětem, snažíme se inkluzivní soužití.

14. Počet dětí s trvalým bydlištěm mimo území hl. m. Prahy (ze kterých krajů dojíždějí)

Trvalé bydliště mimo Prahu mají 2 děti (1x Ostrava - Moravskoslezský kraj, 1x Příšimasy – Středočeský kraj. Dojíždí však pouze 1 dítě – T.B. Příšimasy – Středočeský kraj, druhé bydlí v MČ P 4.

15. Další údaje o MŠ, které považujete za důležité

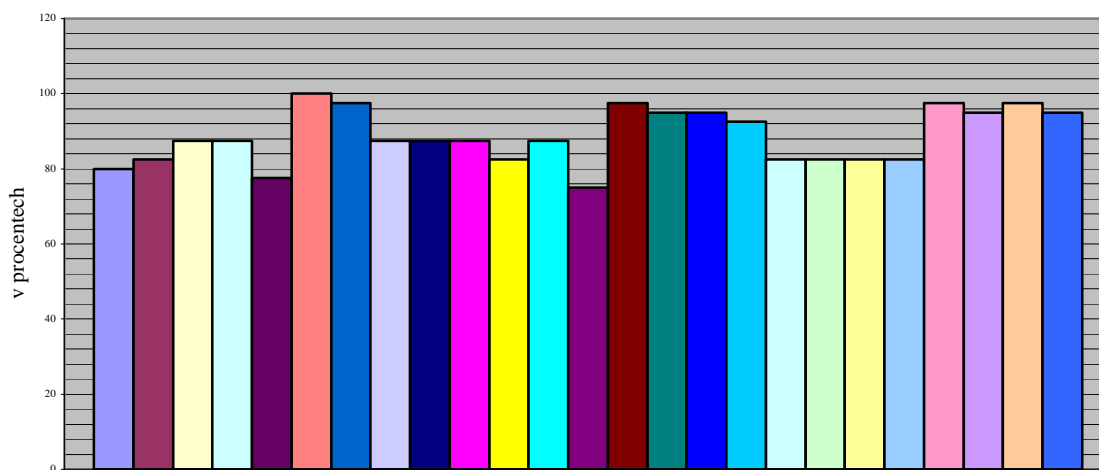
Mateřská škola se v letošním roce opět účastnila sběru starého papíru a víček od PET lahví. Ve spolupráci s rodiči se snažíme v mateřské škole vést děti ke třídění odpadů a tím i o péči o životní prostředí.

V souvislosti s tím jsou děti vedeny k péči o záhonek s užitkovými plodinami, o balkónové rostliny ve skleníku (později v areálu školky) a k péči o zahradní rybníček s rybkami.

V 5 zájmových kroužcích – keramickém, hře na zobcovou sopránovou flétnu, tanečně pohybovém, seznamování s angličtinou a předplaveckém – rozvíjelo své schopnosti, znalosti a dovednosti 93 dětí.

16. Vlastní hodnocení školy (v souladu s vyhl. č. 15/2005 Sb., kterou se stanoví náležitosti dlouhodobých záměrů, výročních zpráv a vlastního hodnocení školy)

Evaluace projektu školy "Jaro, léto, podzim, zima ve školce je prostě prima..."



Jak došlo k naplnění jednotlivých dlouhodobých cílů ve šk. Roce 2006/2007

- péstování odpovědnosti za vlastní jednání
- využívání přirozených životních situací k přirozenému učení vlastním prožitkem
- vést děti ke zdravému životnímu stylu
- seznamování s morálními, společenskými a estetickými hodnotami
- vnímání a respektování multikulturní společnosti
- dokonalý pitný režim
- odpolední odpočinkové aktivity uzpůsobené věku a potřebám dětí
- zařazování pohybových aktivit i mimo dobu ranního cvičení
- denní využívání smyslového vnímání k přirozenému učení
- denní využívání jazykových chviliek - důraz na péči v oblasti prevence vad řeči
- využívání tvořivé improvizace
- didakticky zacílené činnosti realizované především ve skupinách a individuálně
- orientace dětí na zájem o učení a poznání
- vytváření dostatku přirozených situací a námětů k učení
- využívání problémového učení a experimentování
- práce s dětmi založená k vrcholnému cíli - radostné prožití dne v MŠ
- příprava na vstup dětí do ZŠ ve všech oblastech rozvoje osobnosti dítěte + důraz na péči o děti s OŠD
- množství nadstandardních aktivit v MŠ (v průběhu šk. Roku)
- nabídka zájmových kroužků pro talentované děti
- spolupráce s odborníky - PPP, SPC, lékaři, psychologové
- nabídka MŠ jako poradenského servisu pro rodiče - možnost konzultací s učitelkou
- osvětové aktivity v otázkách výchovy a vzdělávání předškolních dětí
- publikování v tučňáku a odborných časopisech
- nabídka společných akcí pro rodiče (nadstandardní aktivity)
- individuální spolupráce s rodiči - objednané konzultace

Evaluace školního roku na základě evaluačního dotazníku rodičů:

S mateřskou školou - budovou a její výzdobou, vybavením a čistotou jsou spokojeni všichni rodiče, kteří odevzdali anonymní dotazník. Mezi nejzajímavější momenty v naší mateřské škole patří dle rodičů úroveň estetické výchovy, divadelní a hudební představení, preventivní a bezpečnostní akce, dále výlety, zaměření na rozvoj poznání dětí a v neposlední řadě i oblíbenost paní učitelek.

Ve školce děti dle rodičů upřednostňují činnosti korespondující s estetickou výchovou, pobyt na zahradě a hraní s hračkami dle individuálního výběru.

S kvalitou výchovné a vzdělávací práce obou učitelek ve třídě jsou rodiče spokojeni, vítají i spolupráci s psycholožkou a logopedkou.

V 5 zájmových kroužcích bylo zapsáno 93 dětí. S kvalitou zájmových kroužků byli rodiče spokojeni. Pro příští školní rok se opět pokusíme zpestřit nabídku kroužků a tím poskytnout dětem ještě cílenější rozvoj v oblasti, kterou si s rodiči zvolí.

Rodiče jsou spokojeni s informovaností o dění v MŠ, nadstandardních aktivitách, průběhu výchovně vzdělávací práce v jednotlivých třídách. Pro komunikaci s rodičovskou i další veřejností se snažíme používat všech dostupných možností - rodičovské schůzky, individuální konzultace rodičů s učitelkami, nástěnek, www stránek a možnosti prezentace dětských prací a fotografií v nedalekém obchodě.

Někteří rodiče dětí měli výhrady k fungování infosystému v podobě webových stránek. Rodiče si přejí častější aktualizace informací a větší množství fotografií. Tuto službu se pokusíme rodičům poskytnout ihned po změně informační technologie internetových stránek v následujícím školním roce.

Pro příští školní rok se také na přání rodičů pokusíme zajistit častější setkání s psychologem, logopedem, popř. lékaři.

Provozní doba MŠ od 6,30 do 17hod. vyhovuje všem dotazovaným rodičům. Při výběru z několika možností a z přání rodičů (jakou provozní dobu využívají nebo by chtěli využívat), uvedla většina rodičů časové rozmezí od 8 do 16 hodin.

Nejhorším okamžikem se ukázal problémy s tím, když dítě nemůže o víkendu nebo z důvodu nemoci do mateřské školy, což je pro nás samozřejmě velkým oceněním.

V závěru dotazníků zazněla mnohá poděkování, která nás velmi potěšila. Informace, které jsme vyhodnocením dotazníků získaly, jsou impulsem pro naši další práci, ale i zkvalitňování výchovy vzdělávání v naší mateřské škole dle trendů, nových poznatků a zkušeností.

Evaluace podmínek výchovně vzdělávací práce MŠ

Školní vzdělávací program „Jaro, léto, podzim, zima ve školce je prostě prima...“ je zaměřen na celkový osobnostní rozvoj dětí. Při veškerých činnostech, které jsou v naší mateřské škole uskutečňovány, bereme v potaz individuální zvláštnosti dětí, přihlížíme k individuálním potřebám, přáním a případným omezením nejen dětí, ale i rodičů našich dětí.

Pro skupinové a individuální činnosti se snažíme uspořádat prostor tříd tak, aby se děti mohly nerušeně zabývat různými činnostmi vycházejícími z programů jednotlivých tříd.

Výsledné práce dětí jsou vystavovány na nástěnkách a výstavních, aby byly na očích nejen samotným dětem, které je vytvořily, ale i ostatním, potažmo rodičům dětí, kteří tak získávají přehled o pokrocích svých dětí.

Děti s odkladem školní docházky pracují systematicky podle zpracovaných individuálních vzdělávacích plánů, jež jsou sestavovány na základě pedagogické diagnostiky dítěte a vyšetření PPP.

V naší další práci se opět zaměříme na spolupráci s rodiči dětí, na kooperativním prožívání dne v mateřské škole a na monitorování pokroku dětí v osobnostním rozvoji. Budeme k tomu využívat i již osvědčená tvořivá odpoledne rodičů s dětmi v mateřské škole, kde je díky připraveným činnostem spolupráce nutná, ale ne vynucená a kde rodiče přímo vstupují do výchovy a vzdělávání svých dětí a učitelky jsou pouhými facilitátory dění.

Dle finančních možností se budeme snažit doplnit chybějící vybavení tříd nejen nábytkem, ale i didaktickými pomůckami a hrami.

Dále se budeme zabývat doplněním zahradního nábytku a relaxačních prvků na školní zahradu, potřebné bude i vybudování sestav pro rozvoj motoriky a tělesné zdatnosti dětí.

V Praze dne 22. září 2007

Podpis ředitelky a razítko MŠ

Výroční zprávu zašlete, prosím, v papírové podobě na **odbor školství Městské části Praha 4, do 27.9.2007.**