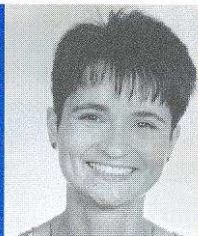




„Dobry“ školní web

obsah z pohledu školského zákona a grafické zpracování



Bc. et PhDr. Monika Puškinová, Obchodní akademie, Střední odborná škola a Jazyková škola, Hradec Králové

Mgr. Martin Benda, zástupce ředitele Obchodní akademie a Jazykové školy, Znojmo



Kdo nemá webové stránky, jako by ani neexistoval. Známa skutečnost, která se týká i škol. Výhody webových stránek jako dostupnost kdykoli a odkudkoli, oslovení mimořádně širokého okruhu klientů a rychlá aktualizace se však mohou změnit na nevýhody.

První modelovou situaci si každý z nás jistě snadno představí. Na webových stránkách se nám nedaří rychle najít kompletní, aktuální, přehledně uspořádané pro nás důležité informace. Druhou modelovou situaci zřejmě „prožije“ ředitel školy při nepříjemné představě, že na webových stránkách nejsou dostupné povinné informace, nebo jsou přístupné pozdě či v nesprávné podobě.

Marketingovou neobratnost a v druhém případě přímo profesionální pochybení sdělujeme v podstatě celému světu. Odrazujeme tím případné nové žáky, ale i partnery nebo sponzory. Kontrolním orgánům bezelstně a prokazatelně sdělujeme svá případná pochybení.

Autoři článku si kladou dva cíle:

1. vyčlenit informace, které tvoří **povinný** obsah webových stránek školy na základě školského zákona,
2. popsat hlavní zásady **grafického návrhu** webových stránek, jejich **technického fungování** a také sdělit několik základních **zkušeností z praxe**.

MUSÍ MÍT ŠKOLA SVÉ WEBOVÉ STRÁNKY S POVINNĚ STANOVENÝM OBSAHEM?

I když titulky článku odkazuje pouze na školský zákon, uvedme několik poznámek o kontextu **informací povinně zveřejňovaných na webových stránkách**.

Na školu se vztahuje zákon č. 106/1999 Sb., o svobodném přístupu k informacím, v platném znění. V „právnickém jazyce“ to znamená, že taková veřejná škola je povinným subjektem podle tohoto zákona, **tyto školy mají úplnou informační povinnost**.¹

Ve vyhlášce č. 442/2006 Sb., kterou se stanoví struktura informací zveřejňovaných o povinném subjektu způsobem umožňujícím dálkový přístup, v platném znění, najdeme následující pasáž:

§ „Tato vyhláška stanoví strukturu informací zveřejňovaných o povinném subjektu způsobem umožňujícím dálkový přístup včetně osnovy popisu postupů podle § 5 odst. 1 písm. d) zákona.“

Povinným subjektem se míní povinný subjekt podle zákona o svobodném přístupu k informacím. Také odkaz na § 5 odst. 1 písm. d) je odkazem na zákon o svobodném přístupu k informacím.

Logickým závěrem z výše uvedených informací je jednoduché tvrzení – na školy se vztahuje vyhláška č. 442/2006 Sb., která podrobně definuje velký rozsah povinně na webových stránkách sdělovaných informací.

V tomto směru se však autoři článku setkali s protikladným právním názorem. Je založený na argumentu, podle kterého žádný právní předpis veřejné škole neukládá povinnost provozovat webové stránky.

¹ Viz např. KUŽÍLEK, O. Příručka pro občany o svobodném přístupu k informacím a otevřenosti veřejné správy. Praha, 2004, s. 6, 66-67. ISBN 80-903331-1-3.



Je tedy otázkou, zda povinnost provozovat webové stránky školám neukládá právě zákon o svobodném přístupu k informacím. Na základě níže uvedeného textu lze také konstatovat, že **škola má povinnost provozovat webové stránky**, protože jí to v některých (většinou pro příjemce informace zásadních) případech ukládá školský zákon.

Většina škol své webové stránky provozuje bez ohledu na to, zda jim to zákon ukládá, či nikoli. Tuto „teoretickou“ otázku ředitelé škol jistě ve své každodenní praxi řešit nebudou. Domníváme se však, že jestliže jsou pro školy webové stránky ze zákona povinné, pak z toho plyne i povinnost zveřejňovat ze zákona vyplývající informace ve zcela jasně stanovené struktuře. Při pohledu na webové stránky absolutní většiny škol lze konstatovat, že by tento požadavek zákona nesplnily.

Proto se pokusíme uvedenou problematiku ujasnit v některém z dalších článků věnovaných zákonu o svobodném přístupu k informacím, ochraně osobních údajů ve škole a zveřejňování informací na veřejně přístupném místě ve škole.

■ KTERÉ INFORMACE MUSÍ BÝT UMÍSTĚNY NA WEBU ŠKOLY PODLE ŠKOLSKÉHO ZÁKONA?

Informace povinně zveřejňované na webových stránkách školy jsou v jazyce školského zákona informacemi, které ředitel zveřejní **způsobem umožňujícím dálkový přístup**.² Seřadme tyto případy podle důležitosti (okruh škol, kterých se týkají, a četnost případů) a zaměřme se na to,

- kterých škol se tato povinnost týká,
- co je obsahem uvedené povinnosti,
- zda je spojena s určitou dobou (plynutím času).

■ TZV. ŘEDITELSKÉ VOLNO

Tzv. ředitelské volno může vyhlásit ředitel **základní, střední a vyšší odborné školy**.³ Vychází přitom z § 24 odst. 2 školského zákona:

§ „V období školního vyučování může ředitel školy ze závažných důvodů, zejména organizačních a technických, vyhlásit pro žáky nejvýše 5 volných dnů ve školním roce. Umožňuje-li to povaha věci, ředitel školy

s dostatečným předstihem oznámí důvody vyhlášení volného dne zřizovateli a zveřejní je způsobem umožňujícím dálkový přístup.“

Je jasné, že na webových stránkách školy lze zveřejnit pouze informace o ředitelském volnu, které je řediteli školy známo s předstihem. Pozornému čtenáři jistě neunikne, že podle litery zákona je ředitel školy povinen s dostatečným předstihem oznámit a zveřejnit způsobem umožňujícím dálkový přístup **důvody vyhlášení ředitelského volna**. Zákonodárce měl však zřejmě na mysli, že se současně zveřejní i dny, ve kterých bude vyhlášeno ředitelské volno.

V textu zákona je použit neurčitý termín **s dostatečným předstihem**. Jeho výhodou i nevýhodou je, že jej lze interpretovat různě. Záleží jen na řediteli školy, aby obhájil, že např. za dostatečný časový předstih považuje jeden den.

Přijímací zkoušky – rozhodnutí o konání, termínech, jednotlivých kritériích a předpokládaném počtu přijatých

Již od 4. 7. 2008 je povinností ředitele **střední školy** zajistit, aby umístil na webových stránkách školy jednotlivá rozhodnutí spojená s konáním přijímací zkoušky. Pokud budeme naprosto přesní, jedná se o **čtyři rozhodnutí**:

1. rozhodnutí o konání přijímací zkoušky
2. rozhodnutí o termínech konání přijímací zkoušky
3. rozhodnutí o stanovení jednotlivých kritériích
4. rozhodnutí o předpokládaném počtu přijímaných uchazečů

V tomto případě je povinnost umístit rozhodnutí na webových stránkách školy spojena i s **dodržením určité doby (pro první kolo do 30. října, do 31. ledna, pro další kola nejpozději k datu vyhlášení daného kola přijímacího řízení)**.

§ § 60 odst. 4 školského zákona

„Rozhodnutí o konání přijímací zkoušky, pokud o jejím konání v rámci přijímacího řízení ředitel školy rozhodl, o termínech konání přijímací zkoušky, o stanovených jednotlivých kritériích a předpokládaném počtu přijímaných uchazečů zveřejní ředitel školy

a) pro první kolo přijímacího řízení pro obory vzdělávání s talentovou zkouškou do 30. října, pro ostatní obory vzdělání do 31. ledna,

b) pro další kola přijímacího řízení nejpozději k datu vyhlášení příslušného kola přijímacího řízení.

Jednotlivá rozhodnutí ředitele školy musí být zveřejněna rovněž způsobem umožňujícím dálkový přístup.“

² Podle zákona § 3 odst. 2 zákona č. 106/1999 Sb., o svobodném přístupu k informacím, v platném znění, se možností dálkového přístupu rozumí přístup k informaci neomezeného okruhu žadatelů pomocí sítě nebo služby elektronických komunikací.

³ Jako poznámku uvádíme, že ředitelské volno nelze vyhlásit v mateřské škole a jazykové škole s právem státní jazykové zkoušky (§ 24 odst. 4 školského zákona) a že při vyhlášení ředitelského volna na základní škole nebo střední škole se ředitelské volno týká pouze školy, nikoli školní družiny (základní škola) nebo školní jídelny (základní škola, střední škola).



Přijímací řízení – zveřejnění seznamu přijatých uchazečů pod přiděleným registračním číslem

Od 1. 1. 2012 jsou povinni ředitelé základních, středních a vyšších odborných škol zveřejňovat na webových stránkách školy seznam přijatých uchazečů pod přiděleným registračním číslem s výsledkem řízení u každého uchazeče, a to alespoň na dobu 15 dnů.



§ 183 odst. 2 školského zákona
„Rozhodnutí, kterým se vyhovuje žádosti o přijetí ke vzdělávání, se oznamují zveřejněním seznamu uchazečů pod přiděleným registračním číslem s výsledkem řízení u každého uchazeče. Seznam se zveřejňuje na veřejně přístupném místě ve škole a v případě základní, střední a vyšší odborné školy též způsobem umožňujícím dálkový přístup, a to alespoň na dobu 15 dnů, obsahuje datum zveřejnění a v případě středních škol též poučení o právních následcích neodevzdání zápisového lístku podle § 60a odst. 7. Zveřejněním seznamu se považují rozhodnutí, kterými se vyhovuje žádostem o přijetí ke vzdělávání, za oznámená.“

Doba, ve které má být seznam zveřejněn, je stanovena v § 60 odst. 16 školského zákona:



„Ředitel školy ukončí hodnocení uchazečů do 3 pracovních dnů po termínu stanoveném pro přijímací zkoušky. Podle výsledků dosažených jednotlivými uchazeči při přijímacím řízení stanoví ředitel školy jejich pořadí a zveřejní seznam přijatých uchazečů a nepřijatých uchazečů nebo zákonným zástupcům nezletilých nepřijatých uchazečů odešle rozhodnutí o nepřijetí.“

Maturitní zkouška – zrušení nebo omezení volby povinné zkoušky „státní“ maturitní zkoušky

Na některých středních školách se stává, že se jen velmi malý počet žáků přihlásí např. k maturitní zkoušce z občanského a společenskovedního základu. Organizace této zkoušky vyžaduje čas a úsilí, které se jeví vzhledem k malému počtu absolventů jako neadekvátní. V těchto případech se ředitelé středních škol důvodně snaží omezit počet předmětů, ze kterých mohou žáci vykonat povinnou zkoušku společné části maturitní zkoušky. Umožňuje jim to § 78 odst. 7 školského zákona:



„Ředitel školy je povinen rozhodnutí podle odstavce 6 (tj. ředitel školy může v souladu s rámcovým vzdělávacím programem a školním vzdělávacím programem příslušného oboru vzdělání a) rozhodnout, z kterého zkušebního předmětu podle odstavce 1 písm. c) až e) budou žáci konat povinnou zkoušku, nebo b) určit zkušební předměty podle odstavce 1

písm. c) až e), z nichž mohou žáci provést volbu zkušebního předmětu, z kterého budou konat povinnou zkoušku) zveřejnit na veřejně přístupném místě ve škole a současně též způsobem umožňujícím dálkový přístup, a to nejpozději 3 měsíce před termínem pro podání přihlášky ke vzdělávání ve střední škole.“

Obsahem informace umístěné na webových stránkách je určení jednoho předmětu, ze kterého bude žák konat povinnou zkoušku, nebo omezeného počtu předmětů, ze kterého bude povinnou zkoušku volit.

Doba je stanovena – minimálně 3 měsíce před termínem podání přihlášky ke vzdělávání ve střední škole. Vyjdeme z toho, že uchazeč může nejdříve podat přihlášku v den vyhlášení přijímací zkoušky nebo rozhodnutí ředitele střední školy o tom, že se přijímací zkouška nekoná, tj. 30. října, resp. 31. ledna. Pak by měl ředitel školy zveřejnit informaci o stanovení maturitního předmětu nebo o omezení volby maturitního předmětu nejpozději 30. července, resp. 31. října. Je důležité zdůraznit, že tato informace se vztahuje na uchazeče, kteří budou maturovat až za 4 roky.

Maturitní zkouška – nabídka povinných a nepovinných zkoušek

Další údaj, který je povinně umístován na webových stránkách střední školy, je nabídka povinných a nepovinných zkoušek profilové maturitní zkoušky, a to včetně formy a témat těchto zkoušek.



§ 79 odst. 3

„Ředitel školy v souladu s prováděcím právním předpisem určí nabídku povinných a nepovinných zkoušek podle rámcového a školního vzdělávacího programu, včetně formy a témat těchto zkoušek, a zveřejní toto své rozhodnutí na veřejně přístupném místě ve škole a současně též způsobem umožňujícím dálkový přístup, a to nejpozději 7 měsíců před konání první zkoušky profilové maturitní zkoušky.“

Lze předpokládat, že nabídka povinných a nepovinných profilových zkoušek, včetně jejich formy, bude stanovena ve školním vzdělávacím programu. Ve školním vzdělávacím programu však nebývají uvedena témata těchto zkoušek.

Na webových stránkách se tedy objeví nabídka povinných a nepovinných profilových zkoušek, včetně formy (kopírující ŠVP), a nově témata těchto zkoušek.

Doba – 7 měsíců před konáním první zkoušky profilové maturitní zkoušky – klade velké požadavky na systémovou práci vedení školy. Vyjdeme z toho, že nejdříve lze konat profilovou zkoušku 1. dubna (písemná nebo praktická maturitní zkouška – viz § 2 odst. 4 vyhlášky č. 177/2009 Sb., o bližších podmínkách ukončování vzdělávání ve středních školách maturitní zkouškou, v platném znění). Pak ředitel školy musí stanovit nabídku povinných a nepovinných maturitních předmětů, včetně formy a témat těchto



zkoušek, již 1. září a 1. září se tato informace musí objevit i na webových stránkách školy.

Tzv. firemní mateřská škola

Podle § 34 odst. 8 školského zákona se kritéria pro přijímání do tzv. firemní mateřské školy zveřejňují předem, a to **způsobem umožňujícím dálkový přístup**.

Zahraniční škola uskutečňující na území ČR vzdělávání podle zahraničního vzdělávacího programu

V souladu s ustanovením § 38a odst. 6 písm. d) školského zákona zahraniční škola uskutečňující na území České republiky vzdělávání podle zahraničního vzdělávacího programu, zřízená na území ČR cizím státem, právníkem osobou se sídlem mimo území ČR nebo cizím státním orgánem, která není zapsána do rejstříku škol a školských zařízení (§ 38 odst. 1 písm. c)) zveřejní **způsobem umožňujícím dálkový přístup** plné znění zahraničního vzdělávacího programu školy ve vyučovacím jazyce, jakož i v českém jazyce, není-li vyučovacím jazykem jazyk český.

Tvorba a údržba webového portálu

Při tvorbě, ale i údržbě takového webového portálu musíme brát na zřetel **několik faktorů**.

Jedním z těch zásadních, bývá **osoba, která je pověřena správou tohoto webového prostoru**. Pokud se jedná o člověka, který nemá k dané oblasti informatiky vztah, náklonnost a ani znalosti a vkládá příspěvky či prvky webu s nelibostí a pouze na základě příkazu nadřízeného, je to většinou základem nedobrého či nefunkčního školního webu. Je logické, že ne všude mohou mít odborníky z tohoto oboru. Limitující je mnohdy také finanční stránka věci.

Dalším velmi důležitým faktorem bývá někdy **vedení školy**. To se projevuje ve dvou směrech. Za prvé je to vedení, které je zcela apatické ke stavu webového portálu školy. „Nesledování“ stavu a nečinnost kontroly může být počátkem úpadku úrovně školního portálu. Druhou stranou mince je ovšem naopak příliš autokratické vedení školy, které např. „neslyší“ na volání po změnách, úpravách či návrzích, a to ať už z řad učitelů, studentů, rodičů nebo i náhodných návštěvníků webu. To se také týká mnohdy tvrdošíjného postoje k určitým technickým provedením stránek, jejich barevnosti, tvarů, výběru loga a podobně (k některým těmto podrobnostem se ještě vrátíme). Nereflektování a nenaslouchání odborníkovi (a nejen jemu), který má na starosti webový portál školy, škodí dobrým referencím o webu i samotné škole. Velmi se osvědčuje širší diskuze o dané problematice, především v době vzniku školního webu, ale i v jejím průběhu. Webové stránky by měly být stále živé a prakticky nikdy nejsou hotovy. Vždy je co zlepšovat.

Další faktor je technického rázu a týká se **fyzického umístění samotných webových stránek**, tedy serveru, na kterém běží. Využívány jsou nejčastěji dva způsoby umístění stránek. Buď se stránky umísťují na **vlastním serveru, přímo v budově školy** (který si škola spravuje sama na své náklady), anebo si zaplatí **webhosting** u externí společnosti (obě varianty se dají kombinovat, každá má své výhody a nevýhody).

Výhodou u vlastního webového serveru je samozřejmě ušetření peněz za webhosting. Cena webhostingu by pro účely školy s návštěvností kolem 1000 unikátních návštěv denně neměla překročit cenu 2000 Kč včetně DPH za rok, a to včetně domény⁴. Naskytá se otázka, zda někteří ředitelé vůbec vědí, kolik se za webhosting jejich školního webu platí. Mnohdy je tato částka velmi přemrštěná, a to často až několikanásobně. Výpadky těchto speciálních serverů jsou velmi výjimečné. Ovšem i zde je dobré předem pečlivě vybírat poskytovatele takového webhostingu. Trh v této oblasti je velmi široký a nabídek mnoho.

Naopak nevýhodou vlastního serveru může být v případě neznalosti problematiky neobnovení dat při výpadku či porušení těchto dat. Pokud však máme na škole odborníky, kteří tuto problematiku znají a ovládají, můžeme konstatovat, že se jedná o vhodnější řešení. Samozřejmostí v tomto případě je dostatečná rychlost připojení školy do internetové sítě. I poskytovatel připojení je pro školu velmi důležitý. I zde je mnohdy cena za připojení zcela neadekvátní kvalitě i rychlosti, kterou provider poskytuje. Také tady doporučuji prověřit, kolik se vlastně měsíčně platí, protože o tom velmi často nemá informatik (osoba), starající se o web školy, vůbec přehled a může být nápo-mocen při novém výběru poskytovatele služby. Tyto transakce mnohdy probíhají pouze za přítomnosti vedením školy, ekonomky a firmy využívají neznalosti problematiky a ta nabídne vyšší cenu, než je obvyklé.

■ JAKÝCH KONKRÉTNÍCH ZÁSAD BYCHOM SE MĚLI PŘI UDRŽOVÁNÍ SAMOTNÉHO ŠKOLNÍHO WEBU DRŽET?

Základní informace o škole

Mezi základní informace samozřejmě řadíme **kontakty**. Většinou jsou rozdělené na jednotlivé součásti školy (vedení školy, učitelský sbor, třídní učitelé, budovy školy, odloučená pracoviště apod.). Tím nejdůležitějším faktem je to, aby zde uveřejněná telefonní čísla a emailové adresy opravdu fungovaly. Zde uvedeme jeden čerstvý příklad, na který jsme narazili. Jedna nejmenovaná střední škola má v sekci Kontakty po kliknutí na odkaz „Vedení

⁴ Jedná se o běžně dostupnou cenu webhostingu k polovině roku 2012, např. s prostorem 30 GB, PHP Memory limitem 256 MB, podporou 24 hodin denně, neomezeným počtem emailových účtů, FTP účtů, počtem databází i neomezeným přenosem dat.



školy" pod tímto odkazem společnou fotografii celého vedení školy, stojícího před budovou. Kontakt na ředitele však nebyl uveden.

Další základní informací je samozřejmě **adresa školy**, kterou je vhodné doplnit o interaktivní mapu, umožňující jednoduché nalezení dané školy.

I přesný a správný **název školy** je v dnešní hektické době, plné slučováním škol, důležité uvádět zcela přesně.

Grafická podoba webu

Grafická podoba webu by měla korespondovat (pokud možno) s logem školy, jejími typickými barvami (pokud tedy vůbec nějaké jsou). Minimálně logo školy (které snad má každá škola) by na webových stránkách mělo někde figurovat, ať už v hlavním banneru nebo např. jako „podkres“ (pozadí) stránek. Rozložení jednotlivých částí webu na sekce, kategorie, součásti školy apod. je pro každou školu velmi specifické a mělo by odrážet potřeby té které školy. Nicméně bychom si měli uvědomit, že jedním z nejdůležitějších faktorů je **přehlednost**. Množství informací, které chceme návštěvníkům webu poskytnout, je mnohdy tak rozsáhlé, že bývá značně obtížné vymyslet takovou strukturu, aby se v ní každý vyznal a zorientoval.

Zde platí jednoduchá zásada – čím více se ptáme (např. vlastních žáků) na potřeby, názory a připomínky k našemu webu a pokoušíme se je akceptovat, tím se stává web kvalitnějším a přínosnějším.

Barvy

Barvy můžeme rozdělit na **barvy pozadí** a **barvy textu**. Ovšem obě skupiny spolu velmi souvisejí. Pro pozadí můžeme sice používat tmavé barvy a logicky tedy světlý text. Nicméně odborníci (a můžeme to potvrdit) nedoporučují delší četbu světlých znaků na tmavém pozadí. Zkuste si sami najít stránky, na kterých je použita černá barva na pozadí a např. žlutý text. Po několika minutách čtení se podívejte na bílou stěnu. Uvidíte „efekt vypálených řádků“. Bylo zjištěno, že tento způsob čtení více ničí náš zrak. Není to však pouze tento faktor. Ze zkušenosti víme, že nejméně problematické je použít pro pozadí článků čistě bílou barvu a černý nebo tmavý text.

Hlavní banner

Hlavní banner je ústředním prvkem webu a většinou obsahuje logo školy, její název, někdy slogan, hlavní kontaktní telefon či emailovou adresu. Graficky by neměl zabírat více prostoru, než je „zdrávo“. Na ilustračním obrázku níže vidíte, jak by takový banner asi **neměl vypadat**.



Zaplňuje skoro polovinu viditelné činné plochy webového prohlížeče, a tak je návštěvník po každém kliknutí na požadovanou informaci nucen „odrolovat“ vždy o něco níže, aby si informaci přečetl.

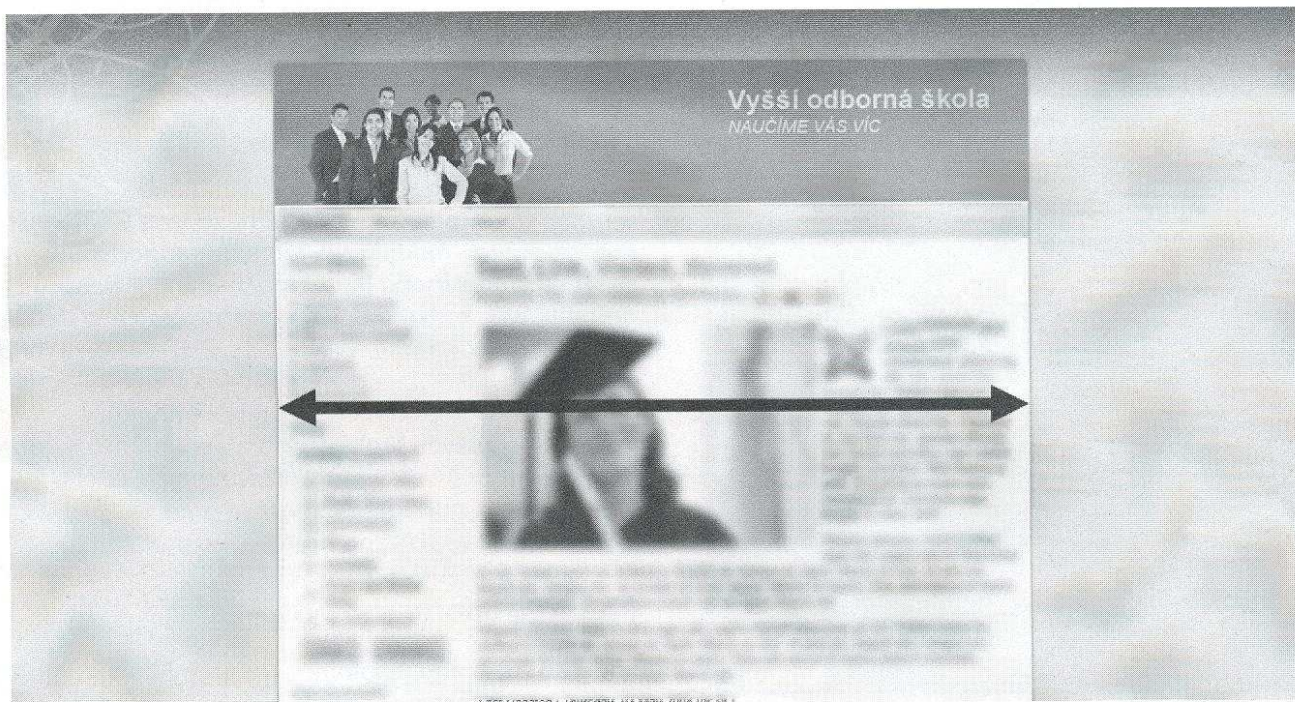
Jinými slovy, hlavní banner by neměl zaplňovat zbytečně moc prostoru. Výjimkou jsou statické weby s malým množstvím informací, ale jak jsme již uvedli, to se školních webů netýká.



Šířka hlavní části webu

Touto šířkou máme na mysli šířku, která je potřeba pro zobrazení všech prvků webu určených ke čtení, bez pozadí (viz obrázek níže). Tvůrci webových stránek ji většinou označují jako šířku šablony, layoutu či šířku template. Existují základní dvě varianty – **flexibilní** či **statická**. Flexibilní (někdy také dynamická) šířka se zadává v procentech, což znamená, že se web vždy zobrazuje podle aktuálního rozlišení pracovní plochy operačního systému

a lze předpokládat, že se u každého návštěvníka může zobrazovat různě. Především u některých prvků, jako je tabulka, to může působit značné problémy. Naopak statická šířka zaručuje, že web bude vypadat u všech návštěvníků stejně (pokud tedy nepoužívají již rozlišení, které je v současné době nestandardní). Doporučuje se šířka šablon kolem 1000 pixelů, protože se předpokládá, že menší rozlišení, než je 1024 x 768 px, se již dnes nepoužívá.



Šířka šablony

Hodiny

Častým požadavkem bývá umístění modulu hodin. Ať už v analogové či jiné podobě. To je dnes však již zcela zastaralý a hlavně zbytečný prvek webu. Každý návštěvník má k dispozici čas na obrazovce svého operačního systému. Většina takovýchto hodin stejně „čerpá“ časový údaj z tohoto času, takže je to zbytečná komponenta, která navíc zpomaluje načítání webu.



Kalendář

Kalendářní data v podobě aktuálního data a dne v týdnu bychom mohli zařadit k předešlé části, která je prakticky zbytečná, ale lze říci, že pokud se tyto informace doplní např. o svátek v daný den nebo významná výročí a dny, mohou přispět k vyšší atraktivitě webu, protože jsou to

informace, které nebývají součástí základních operačních systémů.

Počítadlo přístupů

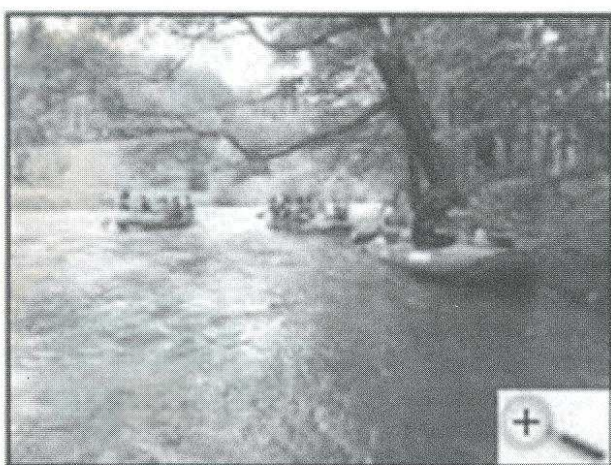
Informace o počtu přístupů bývají také velmi žádaným „artiklem“. U komerčních webů mohou působit jako reklama (a mnohdy také podvodná). Ovšem i ve školním prostředí můžeme hovořit o reklamě naší školy, protože počet návštěv vypovídá mimo jiné o kvalitě a relevantnosti webových stránek. Nastavení takového počítadla přístupů má svá specifika a není účelem tohoto článku je podrobněji rozebírat.

✓ Návštěvnost webu	
dnes	182
včera	472
týden	654
měsíc	4282
CELKEM	624924



Obrázky (obecně)

Vkládání špatně upravených (připravených) obrázků na webové stránky bývá často zdrojem pomalého načítání stránky a nejen toho. Pověřený pracovník (učitel) mnohdy neví o této problematice vůbec nic nebo jen velmi málo. A tak se stává, že se na webové stránky vkládají původní obrázky pořízené fotoaparátem, které mají obrovské rozlišení i velikost, což se pro účely zobrazení na webových stránkách zcela nehodí (něco jiného je, když chceme, aby si návštěvník webu mohl stáhnout původní velikost fotky). Pro většinu uživatelů by mělo postačovat rozlišení se šířkou 800 až 1600 obrazových bodů – pixelů (výšku záměrně neuvádím, ta je odvislá od poměru stran). Také je vhodné tyto obrázky nejen zmenšit, co se týká rozlišení (výšky x šířky), ale i provést úměrnou kompresi souboru.



Fotogalerie

Podobné zásady bychom měli respektovat i pro Fotogalerie, které jsou pro školní web jednou z nepostradatelných součástí. Hlavně tady je vzhledem k předpokládanému většímu množství fotografií zásada o správné kompresi a velikosti velmi důležitá, a to především pro čas potřebný pro načtení stránky.

E-learning aneb Vzdělávání na dálku

Mezi důležité prvky webových stránek patří také e-learningový systém. V současné době se asi nejvíce používá systém Moodle, který je zdarma dostupný Open source systém, vytvořený především pro školy, i když se využívá i pro jiné účely (např. pro školení učitelů zapojených do „nových“ maturit). Jedná se o rozsáhlý systém vybavený širokou řadou nástrojů jak pro tvorbu výukových materiálů, tak pro samotné testování studentů, kontrolu odevzdaných úkolů a prací či možnost vytvoření anket nebo např. přehledu aktivit studentů. Mnohdy je těžké přesvědčit

některé konzervativní kolegy, aby zkusili výhody tohoto systému, který velmi ulehčuje práci.

Systémy používané pro samotný web

V současné době je pro účely školních webů využívána spousta systémů. Asi nejvýhodnější je použití některého s tzv. **redakčních systémů**, které jsou zdarma dostupné.

Často škola zaplatí firmě za její vlastní placený systém, který je nejen předražený, ale především vytvořený na velmi podobné platformě jako Open source redakční systémy.

Navíc jsou při požadavku na přidání určitého nového prvku (části) webu žádány nemalé finanční částky. To je u zmíněných Open source systémů možno vyřešit instalací již hotových modulů, pluginů či komponent a pouze doladit či přizpůsobit je již zaběhnutému webu. Pokud bychom byli konkrétní, jedná se nejčastěji o redakční systém Joomla, Drupal, Wordpress, PHP-Fusion a mnoho dalších.

Výhodou je opravdu široká podpora a velké množství doplňků, spojených s velkou modifikovatelností celého webu. Důležité je také udržovat tyto systémy v aktuální verzi, což by mělo přispět k větší bezpečnosti celého portálu.

Přídavné informační systémy

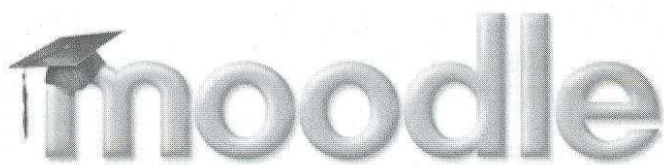
Součástí dobrého školního webu by měla být také dostupnost informací o prospěchu žáka (studenta), jeho rozvrhu, změnách ve výuce, suplování, vzkazy rodičům, klasifikační údaje, omluvenky, počtu zameškaných hodin apod.

Velká většina českých škol využívá český systém Bakalář, ale i jiné. Ty jsou většinou připraveny na „implantaci“ do školního webu a je jen na správci stránek (případně na vedení školy), které součásti z těchto systémů využijí a chtějí využívat. Tady bychom měli mít na paměti především bezpečnost dat samotných a ochranu osobních údajů a tuto část webu mít řádně zabezpečenou.

Shrnutí

Všechny zde uvedené zásady (nebo spíše doporučení či zkušenosti z praxe) jsou pouze základní aspekty ovlivňující dobrý školní web. Výčet problémů není vyčerpávající a o každém z nich je možné dále diskutovat. Někteří webmasteri by jistě důvodně chtěli dodat mnoho dalších zásad a prvků. Snahou bylo pouze přispět několika drobnými radami k pokud možno funkčnímu, fungujícímu a živoucímu školnímu webu. Myslete na to, že na každém webu je vždy co vylepšovat.

Po dosti rozsáhlém textu můžeme stručně konstatovat, že klíčovým momentem pro „dobrý“ školní web jsou zřejmě **dva odborníci**. Jeden bude sledovat povinný obsah webu z **legislativní**, druhý z **technické stránky**.





„Legislativec“ má nejvíce práce na střední škole, která na svém webu povinně umísťuje

1. informace o tzv. ředitelském volnu,
2. informace o vyhlášení, termínech, kritériích a přepočítávaném počtu přijatých uchazečů,
3. seznam přijatých uchazečů,
4. omezení volby maturitních předmětů „státní“ maturitní zkoušky a
5. nabídku povinných a volitelných předmětů profilové maturitní zkoušky.

Méně informací musí sledovat na základní a vyšší odborné škole:

1. informace o tzv. ředitelském volnu,
2. zveřejnění seznamu přijatých uchazečů.

Odborník „informatik“ by měl spojit požadavky vedení, učitelů, studentů a klientů školy, přidat jim jednotný styl, systém v uspořádání užitečných informací, účelný estetický vzhled a samozřejmě funkčnost. To vše s ohledem na maximální finanční úsporu.

II

UPOZORNĚNÍ



evropský
sociální
fond v ČR



EVROPSKÁ UNIE



MINISTERSTVO ŠKOLSTVÍ,
MLÁDEŽE A TĚLOVÝCHOVY



OP Vzdělávání
pro konkurenceschopnost

INVESTICE DO ROZVOJE VZDĚLÁVÁNÍ

Upozornění pro základní školy na ukončení výzvy č. 21 v oblasti podpory 1.4 – Zlepšení podmínek pro vzdělávání na ZŠ

MŠMT vyhlásilo dne 18. května 2010 všem základním školám v ČR (kromě hlavního města Prahy) v rámci operačního programu Vzdělávání pro konkurenceschopnost (dále jen OP VK) průběžnou výzvu číslo č. 21 k předkládání žádostí o finanční podporu v projektu EU peníze školám.

Do poloviny května 2012 využilo této možnosti již 96,5 % základních škol (mimo Prahu), které předložily své projekty v celkové hodnotě 4 138 676 290 Kč. Celková alokace plánovaná pro tuto výzvu je 4,5 miliardy Kč.

Řídící orgán OP VK rozhodl podle článku 15 výzvy č. 21, čj. 12 271/2010-41 ukončit tuto výzvu dne 30. září 2012 v 13:00 hodin.

Všechny projekty musí být zahájeny nejpozději 1. ledna 2013 a ukončeny nejpozději 30. června 2015.

Školy, které dosud z různých důvodů s podáním žádosti váhaly, mají možnost přihlásit svůj projekt prostřednictvím aplikace Benefit7 a následně jej fyzicky předložit (viz bod 16 výzvy č. 21) nejpozději do ukončení výzvy, tedy do 30. září 2012 do 13:00 hodin na odbor CERA MŠMT.

Veškeré dotazy související s projektovou žádostí a další realizací projektu mohou žadatelé a příjemci směřovat na bezplatnou linku MŠMT 800 228 229 nebo je zaslat na e-mailovou adresu esf@msmt.cz.

Podrobné a aktuální informace o všech etapách projektu včetně výzvy k předkládání projektů, příručky pro žadatele a příjemce oblasti podpory 1.4, metodiky pro vyplňování monitorovací zprávy, pokynů pro zadávání veřejných zakázek, plakátu k povinné publicitě a dalších pomocných formulářů a vzorů dokumentů je možné najít na webových stránkách MŠMT:

<http://www.msmt.cz/strukturalni-fondy/eu-penize-skolam/eu-penize-zakladnim-skolam>

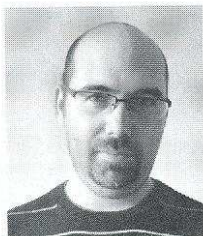
Metodickou podporu poskytují i vyškolení pracovníci krajských center NIDV, jejichž seznam je také zveřejněn na stránkách MŠMT. Žádná další instituce nemá od MŠMT k metodické podpoře pověření.



ICT ve škole

Patří sociální sítě do školy?

Mgr. Petr Naske,
předseda Jednoty školských
informatiků



V článku, který vzniká ve spolupráci s Jednotou školských informatiků, Vám představíme několik pohledů na využívání ICT v životě školy. Zejména se budeme soustředit na roli sociálních sítí při výuce, jejich případné nasazení pro prezentování aktivit školy a při komunikaci s komunitou školy, rodiči a pro potřeby žáků. Jelikož jsme si vědomi toho, že téma vyvolá mnoho diskusí, má článek dvě části – první (tento) díl popisuje kontext použití sociálních sítí ve školách, druhý díl (v příštím čísle Řízení školy) bude reagovat na online diskusi a představí příklady dobré praxe výuky používání internetu v hodinách informatiky a bude poukazovat na Vaše konkrétní zkušenosti. K diskusi Vás zveme na portál rvp.cz, případně do Jednoty školských informatiků.¹

Na začátku je vhodné vsadit problematiku sociálních sítí ve školách do kontextu, se kterým se školy potýkají již od dob připojení škol k internetu. Většina škol provozuje své webové stránky, na kterých informuje rodiče a komunitu školy o chystaných i proběhlých aktivitách, nabízejí kalendář akcí, zveřejňují povinné dokumenty a mohou nabízet prostor pro aktivity učitelů, tříd i konkrétních žáků. Tematické webových stránek škol se věnuje podrobně například publikace *Budujeme školní web* autora Ondřeje Neumajera.

Pokud vyjmenujeme aktivity školních webů bez ohledu na to, jestli světem hýbají sociální sítě, dá se říci, že příkladem dobré praxe je škola, která používá **redakční systém** s přístupem více osob k obsahu webu, nabízí oddělenou sekci pro interní využití online služeb webových stránek (řekněme intranet – sdílení souborů mezi učiteli a předmětovými komisemi, vedením školy a pedagogy), nějaký modul pro „e-learning“, kde mohou žáci sledovat materiály

z výuky a pracovat s nimi i z domova, případně další služby, které zjednoduší **komunikaci školy a komunity** – online kalendář, zveřejněné dokumenty určené širší veřejnosti (školní vzdělávací program, minimální preventivní program, harmonogram školního roku, vzory prohlášení rodičů vůči škole před školními akcemi a aktivitami).

Je zřejmé, že školní web může plnit mnoho dalších funkcí a rozhodně je možné najít nespočet zajímavých příkladů dobré praxe. Zejména důležité jsou ty příklady, kdy způsob konstrukce školního webu je nastaven tak, že jeho obsah mohou učitelé a vedení školy ovlivňovat přímou cestou, není třeba jednoho administrátora, který bude každému dávat na web to, co potřebuje. Tato přístupnost webu všem je ve školském prostředí velmi důležitá, web pak plní funkci aktualizovaného a relevantního zdroje. Třešničkou na dortu pak může být používání **RSS kanálu**, kdy čtenář webu může ve své vlastní RSS čtečce sledovat,

¹ Pokud se v článku budeme bavit o **škole**, myslíme tím základní nebo střední školu, aktivity vysokých škol jsou ryze specifické a do seriálu jsme je nezahrnuli. Pokud se bavíme o **sociálních sítích**, myslíme tím online služby typu Facebook, Google+, Twitter, případně specifické služby pro oblast školství – komunitní aktivity portálu rvp.cz, služby portálu etwinning.net a další. Pokud mluvíme o **komunitě školy**, myslíme tím všechny, jichž se dotýkají aktivity školy, kam chodí jejich dítě, případně subjekty a právnické osoby v okolí školy, které se mohou spolupodílet na životě školy, a nabídce vzdělávacích a výchovných aktivit. Článek nenabízí **žádný konkrétní produkt**, jen úhel pohledu na to, co Vám ICT do školy může přinést.



jaké novinky se ve škole dějí, a jednoduchým prokliknutím se podívat na samotný školní web.

Z právního hlediska je nutné při práci na obsahu školního webu brát v potaz několik rovin. Samozřejmostí je ohlédnutí **autorských práv** při publikaci materiálů na webu. Ve školním prostředí navíc vstupuje do hry **nutný souhlas rodičů žáků školy** s uveřejňováním fotografií a materiálů s jejich dítětem, i když bude anonymní a neadresné. Doporučuji školám si tento souhlas vyžádat jako generální na dobu školní docházky a u rodičů, kteří odmítnou fotku či jiný materiál s jejich dítětem na webu školy, vyjít vstříc.

V rámci internetových aktivit škol nelze přehlédnout **online matriky a žákovské knížky**, které se již také hojně používají. Systém nabízí zápis absence a klasifikace online v takové podobě, kdy jsou data přístupná pod heslem i samotným žákům i rodičům, a je možné zefektivnit komunikaci mezi školou a rodinou.

Takový systém pak nabízí mnoho dalších funkcí – zasílání novinek emailem, průběžný stav výsledků vzdělávání, efektivní nástroj na slovní hodnocení, možnost sdílení dokumentů z výuky pro konkrétní skupiny žáků a podobně. Dá se říci, že masivnější nasazení e-learningových systémů v ČR někdy supluje i role, které mohou mít online žákovské knížky – systém pro „e-learning“ je používán jako úložiště výukových materiálů, jako prostředí pro psaní reflexe žákovi nad jeho konkrétním úkolem či výsledkem v testu.

Jak již zaznělo, školní web i jiné online aktivity mohou plnit mnoho funkcí, vždy se ale předpokládá, že návštěvník si informaci na webu najde, aktivně přistoupí k internetu a informaci si vyhledá, případně mu přijde emailem nebo do RSS upozornění. Školní web, ať už je jeho forma jakákoliv, je místem, které čeká na svého návštěvníka a snaží se ho nalákat na svůj obsah.

■ SOCIÁLNÍ SÍTĚ VSTUPUJÍ DO DOMÁCNOSTÍ A ŠKOL

Ještě v době nedávno minulé bychom si nedomysleli důsledky propojení lidí a míst pomocí internetu. Dříve jsme si sháněli přátele na dopisování inzerátem v novinách, dnes stačí dvakrát kliknout na diskusním fóru a najít člověka s podobnými zájmy. Dříve jsme z dovolené psali jen pohlednice, dnes vyhledáváme internetovou kavárnu a odesíláme videa, fotky a vzkazy všem příbuzným. Dříve jsme se seznamovali „tradiční cestou“, dnes skrze obrazovky počítače prozkoumáváme profily lidí, u kterých váháme, nakolik jsou reálné, a s opatrností promýšlíme, koho asi máme na druhé straně.

Internet přinesl do vzorců našeho chování i chování našich dětí úplně jiné dimenze. To, co dětem internetové generace připadá samozřejmé, starším generacím samozřejmě připadat nemusí. Škola by jako prostředí pro

výchovné a vzdělávací působení měla představovat místo s jasnými pravidly. Paradoxně u práce s internetem je to zásadní moment, protože ne každá škola má součástí školního řádu i jasně stanovený **řád práce s ICT a internetem** v budově školy.

Přitom věc má i svou **rovinu právní** – škola je odpovědná za to, co se děje za činnosti z počítačů ve vlastnictví školy, odpovědný je pak ředitel školy. Prevence je zde nade vše, i přesto není pedagogická veřejnost zajedno v tom, kdy a jak učit žáky používat ICT a internet a nakolik toto vše patří již na první stupeň ZŠ, případně i do předškolního věku. Vhodné je již od prvního stupně ZŠ aktivně předávat dětem vhodné vzorce chování s internetem a ICT.

A jak s tím souvisí **sociální sítě**? Ve školách bývá používání např. Facebooku a zejména jeho „chatovacích“ funkcí zakázáno s ohledem na fakt, že povídání si přes internet v tu chvíli neodpovídá výchovnému a vzdělávacímu cíli dané hodiny.

Výjimkou je pouze to, pokud se učitel rozhodne připravit hodinu s rozvojem komunikativní kompetence, pro děti si připraví aktivitu, která je namotivuje k příkladnému používání internetu.

Já například s dětmi takto vyhledávám veřejné profily knihoven, komunálních politiků a snažím se jim vysvětlit, že dnes je opravdu možné přímo komunikovat a poslat vzkaz starostovi obce nebo slavnému a oblíbenému zpěvákovi a o to více se musíme učit slušnosti a etiketě v online komunikaci.

Na druhou stranu je zde i rovina, kdy sám učitel může používat aktivně sociální sítě pro svou osobní potřebu, ale z hlediska pracovněprávního vztahu mu není například dovoleno v pracovní době hrát hru na Facebooku nebo potvrzovat přátele ve své síti.

Existuje mnoho povolání a činností, kde se naopak dá využít potenciál sociálních sítí ke spolupráci a sdílení online, i takové aktivity je vhodné žákům zařazovat (například žáci šestých tříd byli unešení z možnosti online sdílet textový dokument a vepisovat do něj své poznámky, například vytvářet sdílený seznam věcí na školní výlet nebo přípravu školního plesu). Hranice zde je velmi tenká – jako dospělí dokážeme odlišit použití online sociálních sítí ryze pro osobní potřebu a pro plnění pracovních povinností, děti toto rozlišit moc neumějí a online sítě mají hlavně pro zábavu.

Dáváme Vám také k úvaze, abyste na své škole motivovali učitele k tomu, aby se zajímali, kolik žáků používá Facebook a jiné nástroje k jiným činnostem, než je chatování a hraní her (naopak třeba narazíte i na nějakou hru vhodnou i do vaší výuky). I samotní učitelé by si měli založit profil na nějaké službě sociálních sítí, aby pochopili, v čem je přitažlivost tohoto média. Existují také stránky Facebooku a jiných sociálních sítí zaměřené přímo na učitele (viz odkazy na konci článku).



■ ŠKOLA NA SOCIÁLNÍ SÍTI? A JAK?

Chtěl bych na závěr článku učitele a školy inspirovat k otevřené mysli ve spojitosti se sociálními sítěmi a potřebami jejich školy. Jestliže se dá předpokládat, že většina mladých, kteří už mají občanský průkaz, mají i profil na sociální síti, sepisují své statusy již z mobilního telefonu a mají místo emailu zprávy v rámci konkrétní sociální sítě, je vhodné na to i ve škole reagovat.

Je otázka, jak spojení školy a sociální sítě spravovat. Rozhodně je vhodné sdělit návštěvníkům internetu, jestli škola **oficiální profil na síti** má, nebo ne. Stává se někdy, že žáci samotní zakládají „neoficiální“ profil své školy.

Vhodné je také, aby škola určila **moderátora**, člověka, který bude online aktivity na stránce/profilu školy sledovat a reagovat na aktivity návštěvníků. Je důležité nastavit jasná pravidla, na jaké aktivity či zprávy bude škola reagovat a na které škola používá jiné, specifické cesty (email školy, osobní konzultace a podobně).

Pokud se budeme bavit o již existujících aktivitách škol zejména na Facebooku, uvedeme přehled nečastějších využití. Nejčastěji školy využívají svůj profil na sociální síti jako **kanál novinek**. Jelikož škola používá vždy i své webové stránky, na sociální síti se pak dá vhodně odkazovat na konkrétní stránky a vhodně je komentovat, upozorňovat na aktuality.

Velký potenciál má sociální síť pro vytvoření **neformální skupiny absolventů a příznivců** školy. Pomocí služeb sítě je možné rychle informovat současné i bývalé žáky o aktivních nabídkách i poptávkách školy, efektivně pozvat ty pravé návštěvníky na školní akademii a informovat o novinkách v životě školy, které mohou přinést nové žáky a zájemce o studium z kruhů blízkých těch žáků, kteří už školou prošli.

Co se týká **aktivit jednotlivých učitelů**, zde je vhodné, aby strategii společně stanovil ředitel školy společně s učitelem. Žákům lze na zdi stránky sociální sítě zveřejnit tipy do výuky, odkazy na zajímavé stránky, naplánovat událost a upozornění na něco, co má spojení přímo s výukou (například zajímavý pořad v televizi), případně i podklady pro domácí úkol.

Pozor, je nutné o volbě konkrétní služby **informovat rodiče a vyžádat si jejich souhlas**. Není možné nabízet žákům nástroje, které mohou zvýšit rizikovitost chování dítěte na internetu, navíc vždy budou existovat žáci, kteří používání konkrétní služby odmítnou. Je tedy nutné volit kompromis. Samotnou aktivitu provedete v neutrálním prostředí, které po rodině nechce rozbití zažitých stereotypů, či dokonce placení nějaké služby navíc.

Nesmíme zapomenout také na fakt, že zejména na střední škole je velký potenciál, aby sociální síť používali **samotní žáci na kultivovanou reflexi dění ve škole**

a **okolo školy**. Je možné sociální síť využít k tvorbě školního časopisu, blogování studentské rady, případně na prezentování školních prací a projektů. Obrázek o tom, co dokážou dnešní mladí s internetem, si můžete udělat z vítězných prací soutěže JUNIORINTERNET.

■ ZÁVĚR

Článek měl za cíl odpovědět škole na otázku „Mají nás zajímat sociální sítě a jak se k tomu postavit?“ Snad jasným závěrem je, že bez jednoznačných **interních pravidel školy** na používání počítačů a internetu není možné experimentovat i s jinak přínosnými technologiemi.

Nutné je také úzce **spolupracovat s rodiči** a informovat je o podobě zapojení moderních technologií do výuky. **Žákům, kteří nemohou internet doma používat**, je vhodné nabízet počítače v budově školy po vyučování (například v knihovně nebo informačním centru) a umožnit jim tyto prostředky také ke školním potřebám využívat.

Je vhodné rovněž nabídnout žákům možnost poznat reálný potenciál internetu a **najít například spolužáky ze zahraničí** na dopisování a sdílení koníčků. Právě email a sociální sítě jsou na takový kontakt velice výhodné a jistě rozšíří ICT i jazykové dovednosti žáků. Potenciál takových projektů nabízí **ETWINNING**, který již více než pět let působí v ČR.

Společným jmenovatelem všech školních aktivit na internetu je prevence a osvěta mezi učiteli, abychom neměli stereotypní postoje ke škodlivosti internetu pro děti, ale hledali cesty, **jak trendy a novinky světa ICT co nejlépe použít pro přípravu dětí na budoucnost**. A internet v ní určitě bude hrát jednu z hlavních rolí při propojování lidí a myšlenek.

ZDROJE

- Diskuse Technologie ve škole na rvp.cz – <http://goo.gl/2QJC7>; www.rvp.cz
- Budujeme školní web – <http://ondrej.neumajer.cz/skolniweb/>
- Jednota školských informatiků – www.jsi.cz
- Metodický portál – www.rvp.cz
- Projekty mezinárodní spolupráce – www.etwinning.cz
- Portál o použití moderních technologií ve výuce – <http://spomocnik.rvp.cz/>

VYBRANÉ KANÁLY SOCIÁLNÍCH SÍTÍ PRO UČITELE

- <http://www.facebook.com/UNESCOICTinEducation>
- <http://www.facebook.com/TEDEducation>
- <http://www.facebook.com/MindShift.KQED>
- http://twitter.com/#!/svet_vzdelavani
- <http://twitter.com/#!/spomocnik>
- <http://inapadnik.blogspot.cz/p/pepousovo-vlnobiti.html> (Google+)