

Přechod na VŠ



Marian Golis
mgolis@scio.cz



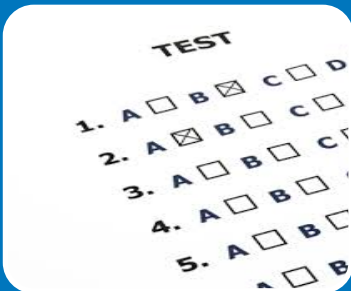
Co vše by studenti měli vědět

- Jak si vybrat obor studia
- Jak si vybrat konkrétní VŠ



Národní srovnávací zkoušky

- Jak se přihlásit, jaký je průběh
- Které fakulty je využívají a jak?



Obecné studijní předpoklady

- Jak test vypadá
- Jak se na test připravit

- Cca 65 zaměstnanců
- Od roku 1996
 - pomáhá s přijímáním studentů na VŠ a na SŠ (1/4 škol)
 - poskytuje svoje služby základním a středním školám:
 - plošná testování
 - klima školy
 - jazyková úroveň
 - workshopy, atd.
 - zakládáme síť základních škol www.scioskola.cz

- Sledujeme trendy ve vzdělávání – lze se přihlásit:
www.scio.cz/o-vzdelavani/trendy-ve-vzdelavani
- Vydáváme časopis Perpetuum (volně k dispozici),
inovace a novinky ve světě vzdělávání, inspirace
www.scio.cz/perpetuum
- Členství v prestižní asociaci AEA-E (Association for Educational Assessment Europe)

Scio realizuje projekty nesouvisející s testováním, např.:

www.scioskola.cz

www.jakouhru.cz

www.hrackyvzdelavacky.cz

www.druhanoha.cz

www.emusaci.cz

www.jdemedoskoly.cz

www.sciocamp.cz

www.oeconomica.cz

Scio podporuje (finance, know-how, lidé) řadu dalších zajímavých projektů:

Khan Academy

Eduin

Nadace Via

Post Bellum

Prezentiáda

Asociace debatních klubů v ČR

Otevřeno x Zavřeno

Konference Festival české inovace

Konference Neurověda

Kulturní centrum DOX

Městské knihovny v Praze

Rosteme s knihou

Informuji.cz

Síť mateřských center, o.s.

Kam s dětmi

Táta na mateřské

Pražský studentský summit

Spolupráce s:

Google, Seznam, Neoluxor, LMC,

ČSOB, Loris Games ...

Jak uvažují maturanti o studiu na VŠ?

Kdy jste se rozhodli, na jakou fakultu si podáte přihlášku? (r. 2014)



Mezi 1. a 4. ročníkem změny rozhodnutí o volbě oboru téměř 60 % středoškoláků.

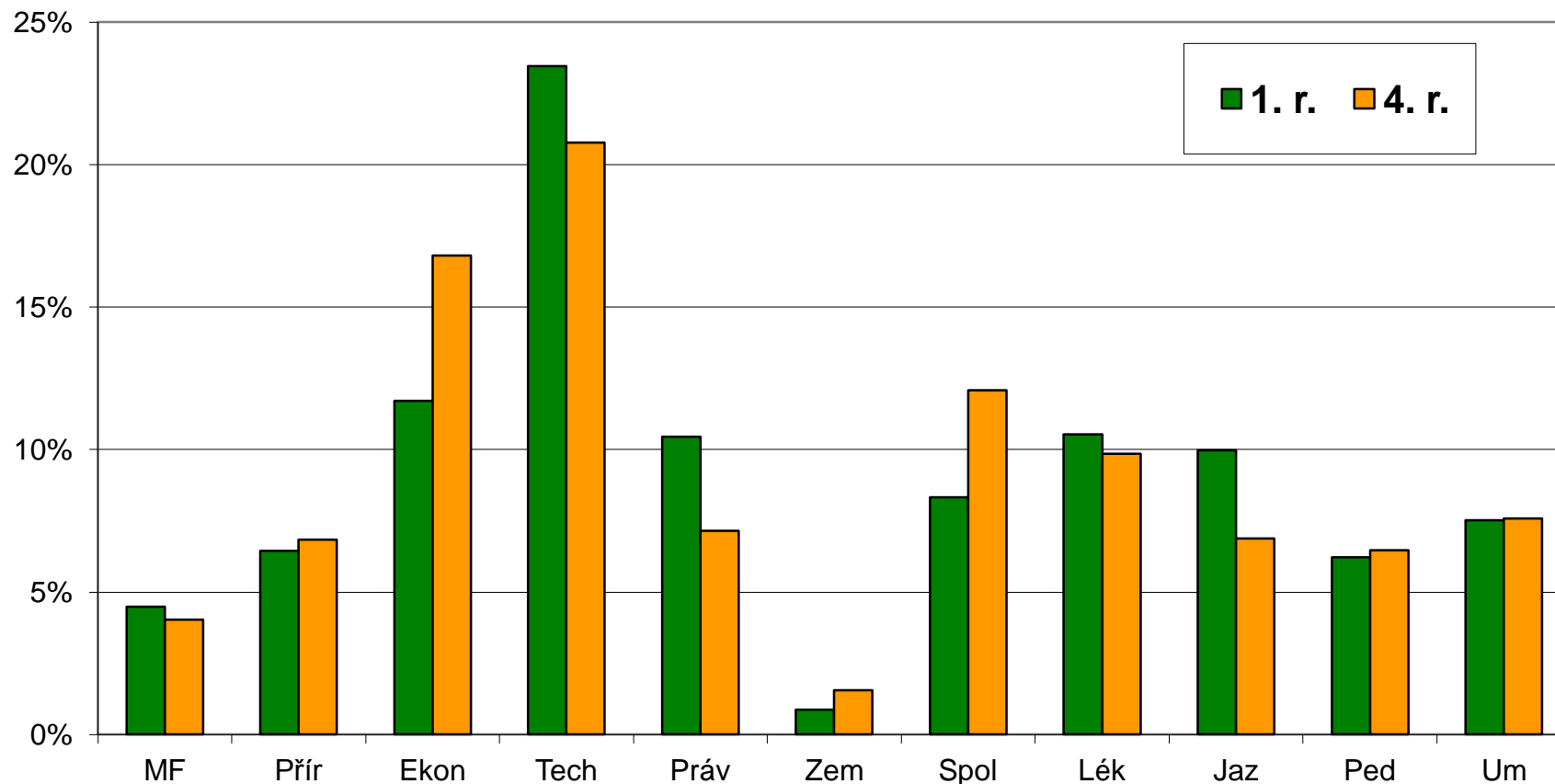
Podíl žáků, kteří mezi 1. a 4. ročníkem změnili preferenci oboru (2009-2012)



Podíl žáků, kteří mezi 1. a 4. ročníkem změnili preferenci oboru (2009-2012)



Podíly zájmu o obory VŠ studia v 1. r. a 4. r., pouze žáci s opakovanou účastí
a se zájmem o VŠ studium



Září / říjen

rozhodování o volbě oboru studia

Listopad / prosinec

rozhodování o volbě konkrétní fakulty

Leden

Jak na přijímací zkoušky na VŠ

Národní srovnávací zkoušky

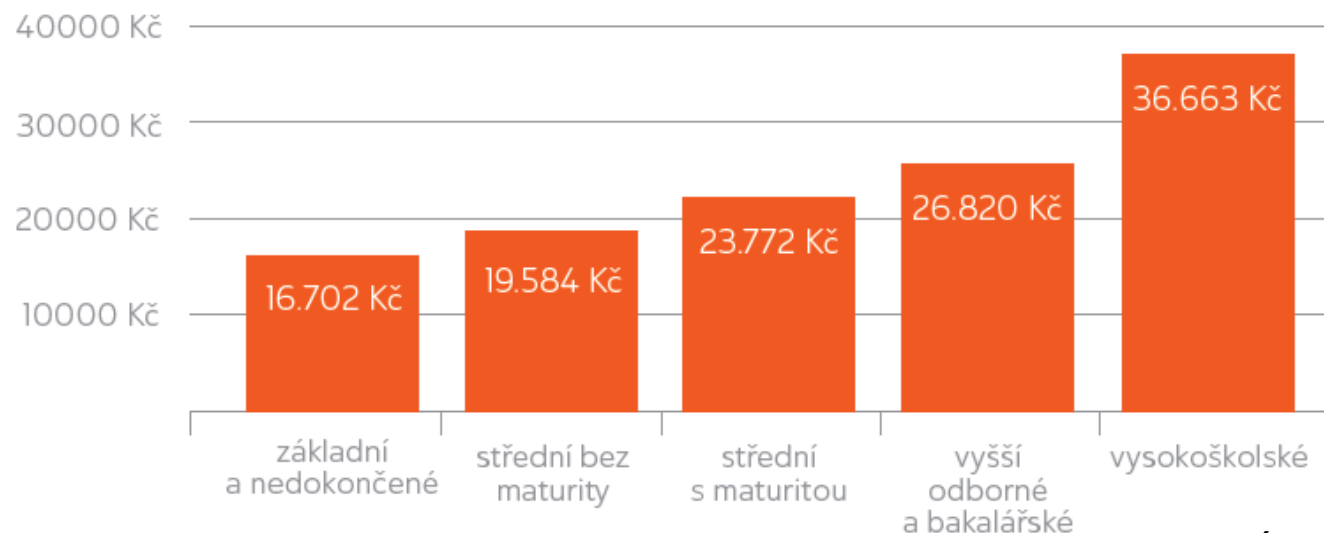
1.

**Jak se rozhodovat o volbě
oboru studia**

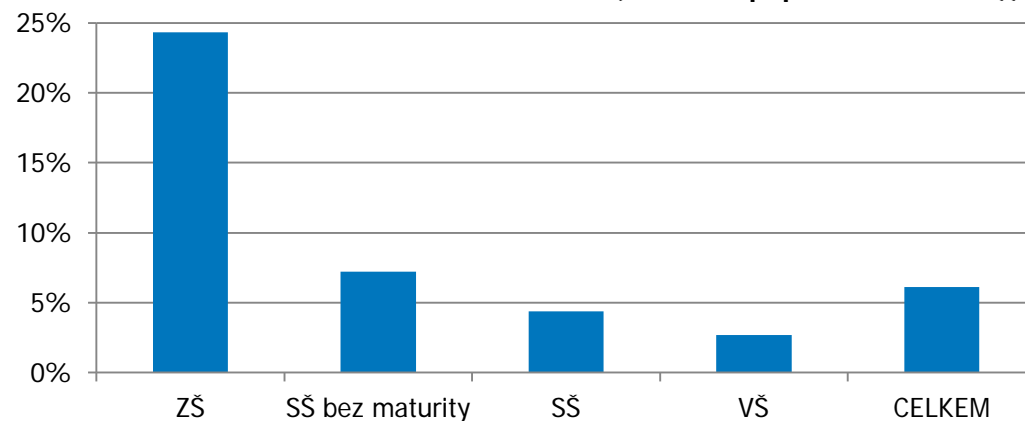
(září / říjen)

Platy podle stupně vzdělání

hrubý měsíční plat medián; MPSV ČR; 2015

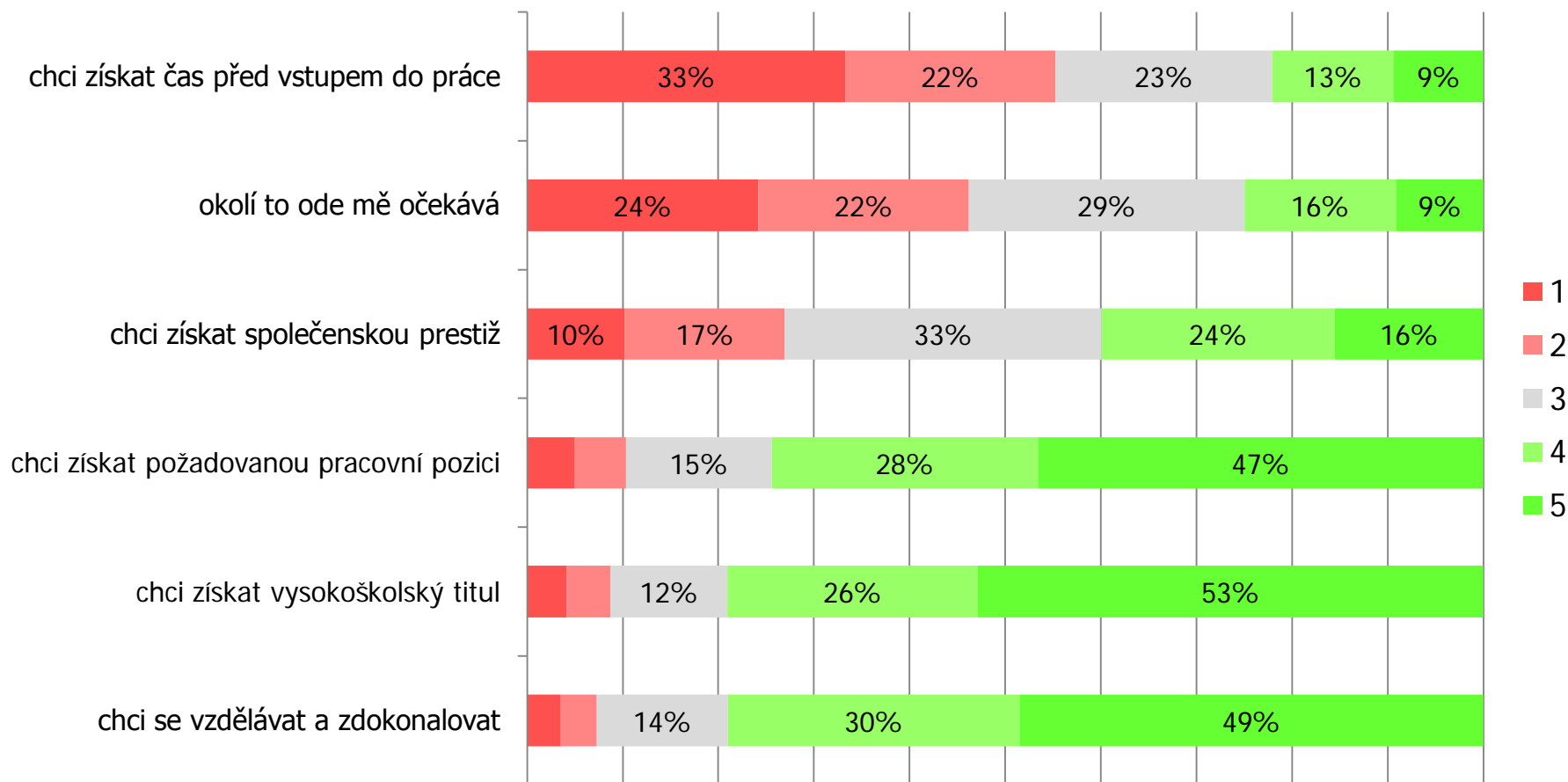


Míra nezaměstnanosti podle stupně vzdělání (II. 2015; populace 16-64 let))



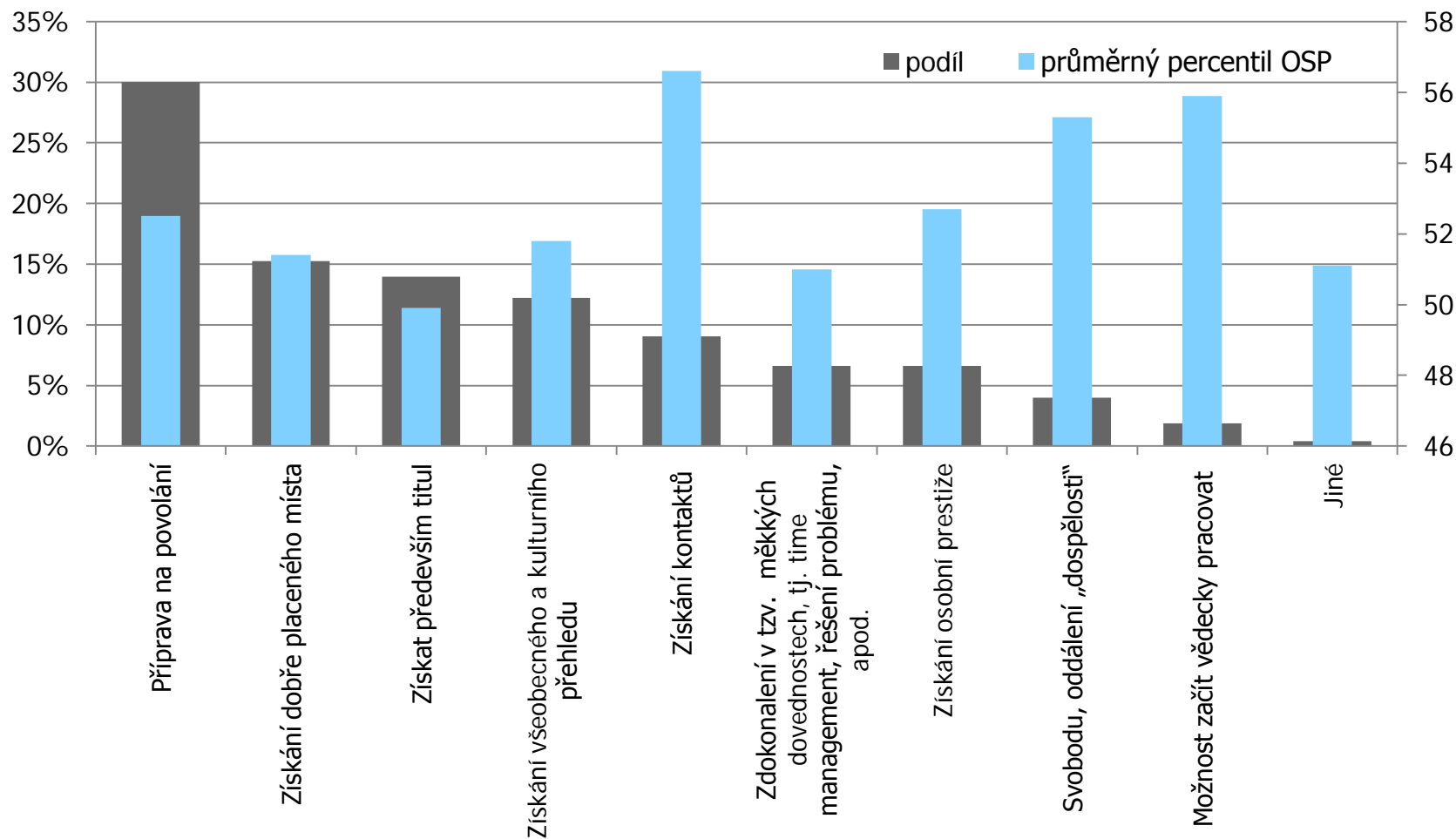
Proč chcete studovat na vysoké škole?

(označte na bodové škále u každé možnosti: 1=vůbec není rozhodující, 5=velmi rozhodující):



UCHAZEČI A VÝBĚR VŠ

Co očekáváte od studia na VŠ? Vyberte ze seznamu dvě možnosti, co očekáváte nejvíce:



Uchazeči o studium na vysoké škole se dělí do pěti hlavních skupin podle toho, jak si školu vybírají. Do které skupiny patříte vy?	Počet účastníků	Podíl	Prům. percentil OSP
Uplatnění v praxi. Jistota nalezení dobrého místa, vysoký výdělek.	9779	50,1%	51,5
Kvalita výuky. Co nejvyšší kvalita poskytovaného vzdělání (co se naučím), kvalitní učitelé.	5638	28,9%	57,6
Studentský život. Kde mám přátele, jaká je možnost si při škole přivydělat, výběr města, ve kterém je škola.	2963	15,2%	52,3
Snadnější cesta. Hlavní je, na školu se dostat a udržet se na ní.	2620	13,4%	39,8
Co nejlevnější studium. Rozhodující je vzdálenost od bydliště, náklady spojené se studiem.	933	4,8%	45,3
ne uvedl/a	1840	9,4%	47,4

Ujasnit si, co je pro mne důležité

- chci dělat jen to, co mne baví?
- nebo to, co má budoucnost – uplatnění, výdělek
- chci pomáhat druhým?
- pracovat s lidma?

Námět:

1. Každý student napíše na papírek některou hodnotu, kterou považuje za podstatnou pro život a práci – pro svůj nebo pro někoho jiného (dělat, co mě baví / být materiálně zajištěn / uznání druhých – prestiž, pomáhat druhým / být v kontaktu s lidmi / mít vždy jistotu uplatnění).
2. Učitel napíše všechny hodnoty z papírků na tabuli.
3. Učitel vyzve studenty, aby si je prohlédli a každý si vybral 3 z nich a seřadil si je podle svých priorit.
4. Studenti se zamyslí nad povoláními (obory studia), která by mohla korespondovat s hodnotami, jež si vybral – zkusí vymyslet alespoň tři taková.

Jednoduchý dotazník na

www.jobs.cz/vysoke-skoly/pruvodce-vyberem-skoly/

- zdarma
- 10 minut
- pomůže srovnat si v hlavě myšlenky

Kam na vysokou školu



57 %

Kterou činnost máte raději?

Vyjednat pro spolužáka
zmírnění trestu za porušení
školního řádu

nebo

Zjišťovat složení „éček“ na
obalu u nových potravin

Jste přírodovědný typ



Doporučené obory

Botanika	>
Zoologie	>
Zahradnictví	>
Antropologie	>
Genetika	>
Biochemie	>
Veterina	>
Lesnictví	>
Biologie	>

Z 35 % jste **humanitní typ**, zvažte také tyto obory:

- Ekonomie a management >
- Jazyky a mezinárodní studia >
- Učitelství a sport >
- Humanitní a společenské vědy >
- Kultura a umění >
- Právo a veřejná správa >

Námět

10 otázek, které mohou pomoci s rozhodováním



- 15 – 20 minut
- rozdejte studentům papíry s předtištěnými otázkami
- studenti se mohou pokusit u každé otázky najít odpověď
- odpovědi na otázky mohou pomoci urovnat si myšlenky v hlavě
- studentům lze nabídnout osobní rozhovor nad jeho odpověďmi

1. U kterých věcí mám pocit, že jsem v nich dobrý/á?

Každý z nás má na něco talent, určitě i vy znáte ten svůj. Popřemýšlejte o něm. Zeptejte se přátel či rodiny v čem si myslí, že jste dobrý/á? Sestavte si s jejich pomocí žebříček charakteristik, které vás definují. Možná budete překvapeni.

2. Co mě motivuje?

Jistě to znáte – do něčeho se pouštíte s chutí a nadšením a jiné věci děláte neradi. Popřemýšlejte o tom, proč tomu tak je a co vás motivuje dosáhnout cíle. Třeba vás to přivede k oboru studia, jež vás zaujme na celý život.

3. Při čem si užiju nejvíce zábavy?

Co je příčinou toho, že se u některých činností bavíte? Za jakých okolností k tomu dochází? Možná naleznete nějaké společné prvky, které vám usnadní rozhodování, kam směřovat.

4. Ke komu či k čemu vzhlížím?

Obdivujete někoho? Máte své vzory? Ať už jsou to celebrity, historické postavy nebo lidé, které znáte osobně, tak vypovídají také něco o vás a o vašich hodnotách. Zamyslete se, co vás na nich přitahuje a zda stojí za to usilovat o podobné kvality.

5. Je něco, co jsem chtěl/a vždycky zkusit?

A co bylo důvodem, proč jsem po tom toužil/a? Proč jsem to neuskutečnil/a? Položte si tyto otázky. Zamyslete se, co vás na tom přitahuje a co by vám to dalo, kdybyste to uskutečnili?

6. Na které úspěchy jsem nejvíce pyšný/á?

A nemusí jít jen o tvrdě vydřená vítězství. Může jít třeba jen o to, že jste někomu pomohl/a, že se vám něco podařilo, apod. Zažili jste nějakou zkušenost, o níž si myslíte, že vás pozitivně ovlivnila, učinila šťastnými? Třeba právě to pomůže odhalit, co je pro vás důležité.

7. Moje oblíbená hodina ve škole?

Stane se někdy, že ztrácíte ve škole pojem o čase? Při kterých hodinách nebo činnostech k tomu dochází? Kdo nebo co za to může, Učitel, obsah látky, forma výuky,...?

8. O čem si rád/a čtu ve volném čase?

A nejde jen o knihy. Které články vás zaujmou v časopise nebo na webu? Jaká témata vás přitáhnou k televizní obrazovce? Popřemýšlejte o tom, co probouzí vaši zvědavost.

9. Kdybych si mohl/a na jeden zvolit jakékoliv zaměstnání, které by to bylo?

Vybrali jste? Co vás na něm tak přitahuje? Co byste na něm změnili, abyste se v něm cítili ještě lépe? Je jich více? Udělejte si jejich žebříček.

10. Čím jsem chtěl být jako dítě?

Možná jsou vaše dětská přání úsměvná. Možná vám však pomohou zjistit, co pro vás bylo vždycky důležité.

Test silných stránek – www.testsilnychstranek.cz

Graf rozložení silných stránek

Úsudek	
Cílevědomost	
Radostnost	
Energičnost	
Zodpovědnost	Zodpovědnost Lidé silní v Zodpovědnosti nesou plnou váhu svých slov a činů. Uvědomují si své povinnosti a závazky. Mají silnou potřebu dodržovat dohody, a pokud to není možné, vynahradit to jiným způsobem. Lidé je považují za spolehlivé, a tak se na ně často obracejí s žádostí o pomoc.
Přátelskost	Přátelskost Lidé silní v Přátelskosti jsou ve vztahu k druhým lidem vstřícní a laskaví, oceňují je. Projevují své sympatie k druhým a dokážou jim pomoci. Rádi se seznamují s novými lidmi a v síti svých kontaktů vytvářejí nová přátelství neboli propojují. Pomáhat ostatním jim přináší radost.
Schopnost motivovat a zaujmout	Schopnost motivovat a zaujmout Lidé silní ve Schopnosti motivovat a zaujmout jsou schopní přimět ostatní k akci. Dovedou představit druhým svůj styl myšlení, svůj názor, nadchnout je a získat na svou stranu.
Empatie	Empatie Lidé silní v Empatii mají schopnost rozumět pocitům a motivům druhých lidí, dokážou si představit sebe sama v jejich situaci, ale zároveň si uvědomují i odlišnost prožívání druhých. Dobře rozumějí vlastním emocím a dokážou s nimi pracovat.

Lze doporučit

Námět – ukažte studentům, jak kurzy vypadají



MOOC kurzy

- kurzy nejprestižnějších univerzit (MIT, Caltech, Harvard, University of London, Stanford,), univerzity z celého světa
- **zdarma**
- všechny vysokoškolské obory (medicína, IT, společenské vědy, ...)
- lze si je zkusit a udělat si obrázek o studiu daného oboru
- formou videa, interaktivní
- vyučují špičky v oboru
- lze získat i certifikát z kurzů
- anglicky, ale s titulkami a lze i zpomaleně

- Více informací a seznam nejlepších serverů s MOOC kurzy:

www.scio.cz/mooc

Featured Courses



HTML5 **PART 1**

VERIFIED

W3Cx
HTML5.1x

HTML5 Part 1: HTML5 Coding Essentials and Best Practices

Current
October 5, 2015



VERIFIED

MandarinX
MX101x

Basic Mandarin Chinese – Level 1

Current
October 19, 2015



VERIFIED

Wharton
Trends1x

Analyzing Global Trends for Business and Society


Starting Soon
November 15, 2015



XSERIES PROGRAM

Aerodynamics

MITx
Current



XSERIES PROGRAM

Astrophysics

ANUx
Current



XSERIES PROGRAM

China: Civilization and Empire

HarvardX
Current

Refine your search

Availability

Current	254
Starting Soon	65
Upcoming	101
Self-Paced	151
Archived	280

Subjects

Architecture	8
Art & Culture	55
Biology & Life Sciences	73
Business & Management	100
Chemistry	27
Communication	32
Computer Science	137
Data Analysis & Statistics	66
Design	4
Economics & Finance	61
MORE...	

Courses & Programs

Verified Courses	514
XSeries Programs	42
High School	57
Professional Education	24
Credit	7

Schools & Partners

Quantum Mechanics of Molecular Structures

Learn two methods used to determine molecular structures and their properties in this introduction to Quantum Mechanics.



November 17, 2015 - Self-Paced

[Enroll Now](#)

I would like to receive email from The University of Tokyo and learn about its other programs.

About this course

1 Reviews 4/5 ★★★★★

Knowing the geometrical structure of the molecules around us is one of the most important and fundamental issues in the field of chemistry. This course introduces the two primary methods used to determine the geometrical structure of molecules: molecular spectroscopy and gas electron diffraction.

In molecular spectroscopy, molecules are irradiated with light or electric waves to reveal rich information.

[See more](#)

What you'll learn

- Two major methods to determine the geometrical structure of molecules in the gas phase: molecular spectroscopy and gas electron diffraction
- How to quantize various motions of molecules, extract the quantized energy levels, and determine the geometrical structure of molecules from the spectrum
- The fundamental mechanism of electron scattering on the basis of quantum mechanics and how to determine the geometrical structure of molecules from gas electron diffraction images

Meet the instructors



Kaoru Yamanouchi



Takashi Hiroi

Length:	4 weeks
Effort:	3 - 4 hours/week
Price:	FREE Add a Verified Certificate for \$49
Institution:	UTokyoX
Subject:	Chemistry
Level:	Intermediate
Languages:	English
Video Transcripts:	English

Share this course with a friend



Prerequisites

The basics of quantum mechanics

2.

**Podle čeho vybírat
konkrétní fakultu?**

(listopad / prosinec)

Jaké informace?

- Přehledy fakult, termíny DOD, přihlášek, atd.
- Šance na přijetí, počty zapsaných (oblíba fakulty)
- Kvalita výuky, žebříčky
- Okolnosti studia na různých VŠ
- Osobní zkušenosti stávajících studentů
- Mé vlastní osobní zkušenosti (návšteva fakult, veletrhu)
- Uplatnitelnost absolventů

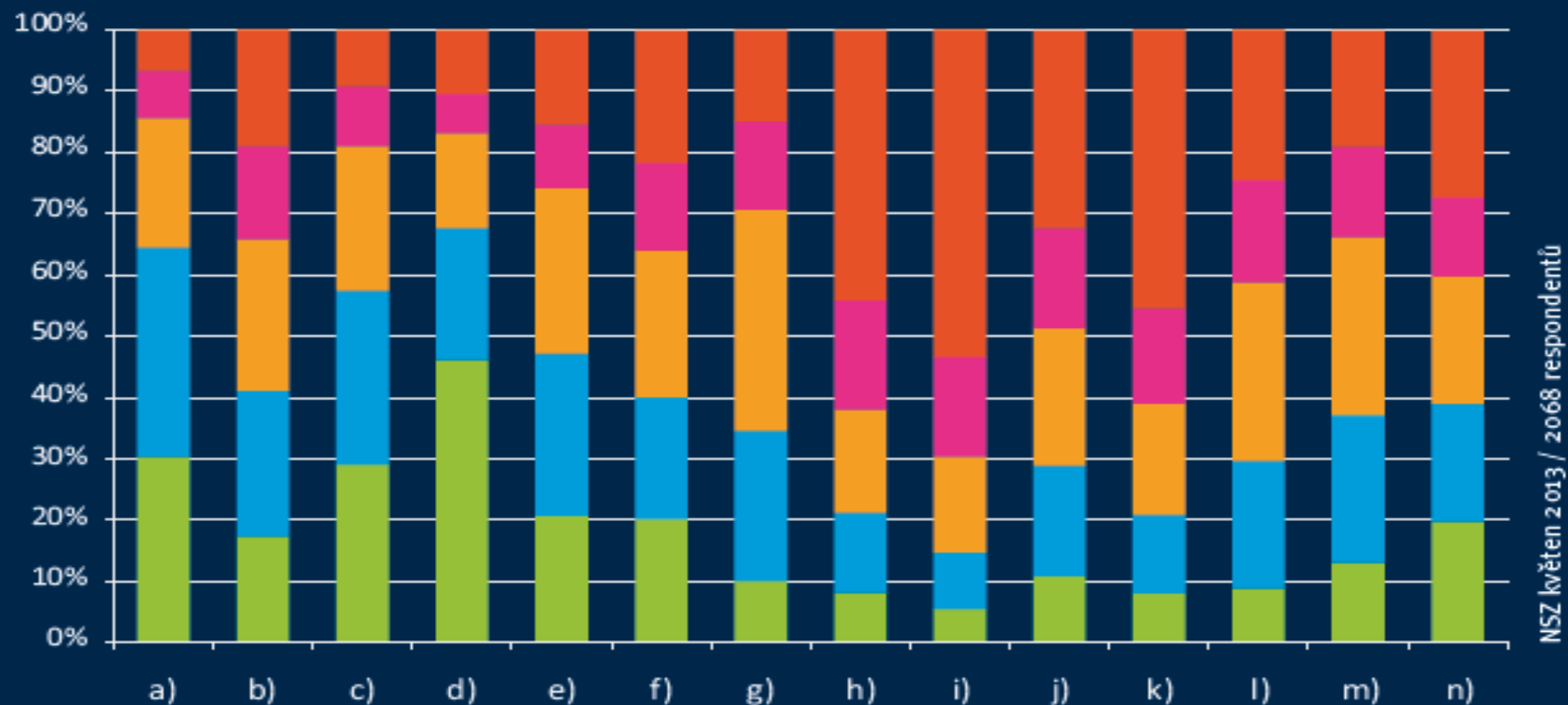
Odbor znám, ale nevím, kterou fakultu zvolit:

- ujasnit si, co je pro mne důležité:
 - město, kde studuji,
 - výzkum,
 - zahraniční stáže,
 - kamarádi,
 - kvalita výuky,
 - možnosti praxe,
 - brigády, atd.

Námět

- Necht' se studenti zamyslí, nad položkami uvedenými u následujícího grafu
- Mohou si je seřadit podle vlastních priorit.

Jaké konkrétní podněty sehrály nejsilnější roli, když jste se rozhodovali, na kterou fakultu si podáte přihlášku (a v ideálním případě se i zapíšete)?



NSZ květen 2013 / 2068 respondentů

Ovlivnilo mě to:

- vůbec
- slabě
- středně
- silně
- velmi

- a) kvalita výuky na fakultě
- b) velikost šance na přijetí
- c) prestiž fakulty (nejlepší v daném oboru)
- d) město, kde fakulta sídlí
- e) šance, že dostudují
- f) dopravní dostupnost
- g) přiměřená náročnost studia

- h) doporučení/zkušenosti rodičů
- i) doporučení/zkušenosti učitelů ze SS
- j) doporučení/zkušenosti známých
- k) přítomnost přátel/spolužáků
- l) vybavení fakulty
- m) prezentace fakulty
- n) možnost zahraničních stáží

Kde čerpat informace o fakultách?

Tištěné

➤ Noviny **Jak na VŠ**

- 2 x do roka (listopad, leden)
- zdarma do všech SŠ
- Obsahuje přehled fakult po oborech

➤ Zpravodaj pro výchovné poradce

- určený maturantům
- od listopadu do června každý měsíc
- elektronicky v PDF (jedna oboustranná A4)
- informace aktuální pro daný měsíc, tipy pro maturanty
- je možné přeposlat na emaily studentů, nebo vytisknout a dát do tříd



OBSAH ČÍSLA

- 3 Kde hledat uplatnění?
- 4 Snadnější cesta na VŠ
- 5 Jak si usnadnit přijetí s NSZ
- 6 Vysoké školy s NSZ Scio
- 8 Vysokoškolské studium ve Velké Británii
- 11 Přehled studijních možností

Velký přehled možností studia

KOMPLETNÍ PŘEHLED VŠECH 26 VEŘEJNÝCH I 69 SOUKROMÝCH VYSOKÝCH ŠKOL Z PORTÁLU JOBS.CZ/VYSOKE-SKOLY

Podle čeho si uchazeči vybírají vysokou školu?

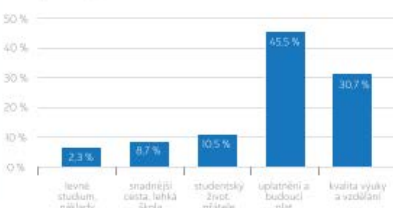
V tomto roce vás čeká pár důležitých okamžiků. Maturita, výběr vysoké školy přijímačky. Jste z toho nervózní? Většina maturantů je. Ale věřte, že skoro všichni to nakonec zvládnou. Rádi bychom vám alespoň některý z kroků usnadnili. V tomto čísle proto najdete kompletní přehled všech 26 veřejných i 69 soukromých vysokých škol z portálu Jobs.cz/vysoke-skoly a obory, které na nich můžete studovat. Možná zjistíte, že vám vybraný obor najdete i tam, kde byste ho nehledali! Třeba právo můžete

studovat nejen na právnické fakultě, ale také na Policejní akademii. Psychologii nenajdete pouze na filozofické fakultě, ale také na řadě pedagogických škol či na Fakultě sociálních studií na Masarykově univerzitě. A to je jen malý příklad. Přehled vysokých škol začíná na straně 11.

Na straně 6 najdete několik užitečných rad k Národním srovnávacím zkouškám, které vám naopak mohou usnadnit přijetí na vaši vybranou školu.

Podle čeho si uchazeči vybírají vysokou školu?

5,7% respondentů u příležitosti NSZ (1021 z března 2015)



Dny otevřených dveří v lednu

- 10. 1. MU Brno, Pedagogická fakulta
OU Filozofická fakulta, Lékařská fakulta
UK v Praze, Lékařská fakulta
UK v Praze, Filozofická fakulta
- 14. 1. SU v Opavě, Obchodně podnikatelská fakulta
UK v Praze, Lékařská fakulta v Plzni
Upa, Chemicko-technologická fakulta
ZČU v Plzni, Filozofická fakulta
- 15. 1. MU v Brně, Fakulta informatiky, Fakulta sportovních studií, Právnická fakulta
VŠB-TUO v Ostravě, Fakulta bezpečnostního inženýrství
VUT v Brně, Fakulta podnikatelská
- 16. 1. OU v Ostravě, Přírodovědecká fakulta
VŠE v Praze, Fakulta podnikohospodářská
VUT v Brně, Fakulta strojního inženýrství
- 17. 1. MU v Brně, Lékařská fakulta
UK v Praze, 2. lékařská fakulta
UK v Praze, Lékařská fakulta v Hradci Králové
UP v Olomouci, Fakulta tělesné kultury, Filozofická fakulta, Lékařská fakulta, Pedagogická fakulta, Právnická fakulta, Přírodovědecká fakulta
- 17. 1. OU v Ostravě, Přírodovědecká fakulta
VUT v Brně, Fakulta stavební
- 20. 1. ZČU v Plzni, Fakulta ekonomická, Fakulta elektrotechnická
- 21. 1. MU v Brně, Fakulta informatiky, Lékařská fakulta
UK v Praze, Fakulta sociálních věd (vybrané obory)
- 22. 1. UK v Praze, Přírodovědecká fakulta
- 23. 1. ČZU v Praze, Fakulta lesnická a dřevařská, Fakulta tropického zemědělství
ČVUT Praha, Fakulta dopravní, Fakulta stavební
MU v Brně, Fakulta sociálních studií (až do 24.1.)
MENDELU Brno, Provozně-ekonomická fakulta, Agronomická fakulta
UTB ve Zlíně, Fakulta aplikované informatiky, Fakulta multimediálních komunikací
VŠB-TUO, Fakulta stavební
VŠE Praha, Fakulta informatiky a statistiky
- 24. 1. MU v Brně, Přírodovědecká fakulta
- 28. 1. MENDELU Brno, zahradnická fakulta
VŠB-TUO, Fakulta metalurgie a materiálového inženýrství

Národní srovnávací zkoušky (NSZ)

Proč jít na zkoušku už v prosinci?

- Možnost složit zkoušku v místě bydliště.
- Možnost zvolit si termín zkoušky podle svých potřeb.
- Možnost opakovat zkoušku v případě neúspěchu.
- Transparentní průběh zkoušky s možností namítnout obsah testů, průběh zkoušky i vyhodnocení.
- Stejně podmínky pro všechny účastníky zkoušek.
- Možnost podat si přihlášku na více fakult, ale vykonat pouze jednu zkoušku.
- Možnost mít jistotu přijetí na VŠ třeba už v únoru.

Národní srovnávací zkoušky

Termín zkoušek: 7. 2. 2015

Uzávěrka: 22. 1. 2015

Předměty: Obecné studijní předpoklady
Základy společenských věd
Matematika

Místa konání: zkoušky proběhnou ve 27 městech
Fakulty využívající NSZ: 45 fakult v Čechách a 20 na Slovensku

Online databáze VŠ

www.jobs.cz/vysoke-skoly

- všechny studijní obory, které lze v ČR studovat
- vyhledávání podle požadovaného oboru studia
- nalezne všechny varianty daného studijního oboru, např. Geografie :
 - Geografie
 - Aplikovaná geografie a geoinformatika
 - Geografická kartografie a geoinformatika
 - Ekonomická a regionální geografie
 - Geografie se zaměřením na vzdělávání
 - Geomatika
 - Fyzická geografie a geoekologie
 - Politická a kulturní geografie
 - atd.

Vysoké školy > Hledáte "geografie"

Nalezli jsme 30 škol

Město

Všechna města ▾

Typ studia

Všechny typy ▾

Forma studia

Všechny formy ▾

Typ školy

Všechny školy ▾

Přírodovědecká fakulta

Masarykova univerzita | Brno

Obory: Geografie ■ Sociální geografie a regionální rozvoj ■ Fyzická geografie ■ Fyzická geografie (EN) ■ Aplikovaná geografie ■ Regionální geografie a regionální rozvoj ■ Aplikovaná geografie a geoinformatika ■ a dalších 6 oborů

Přírodovědecká fakulta

Univerzita Jana Evangelisty Purkyně v Ústí nad Labem | Ústí nad Labem

Obory: Geografie ■ Geografie (dvouoborové) ■ Geografie střední Evropy ■ Učitelství geografie pro SŠ (dvouoborové) ■ Učitelství geografie pro 2. stupeň ZŠ (dvouoborové) ■ Toxikologie a analýza škodlivin ■ a dalších 27 oborů

PřF

Různorodost oborů

obor je možné často objevit na nečekané fakultě

- **Montánní turismus** na Hornicko-geologické fakultě VŠB Ostrava
- **Mezinárodní rozvojová studia** na Přírodovědecké fakultě UP Olomouc
- **Psychologie** na Pedagogické fakultě ZČU Plzeň
- **Fyzioterapie** nebo **Rekreologie** na Fakultě tělesné kultury UP Olomouc
- **Pedagogika volného času** na Teologické fakultě JČU České Budějovice
- **Web a multimedia** na Fakultě elektrotechnické ČVUT Praha
- **Zdravotnický záchranář** na Fakultě biomedicínského inženýrství ČVUT Praha
- **Forenzní analýza** na Fakultě potravinářské a biochemické technologie VŠCHT

- Pokud není přijetí jisté, je výhodné podat přihlášku na dvě nebo více fakult
- Podle podílu zapsaných je možné odhadovat, jak je fakulta mezi uchazeči o studium oblíbená
- Data jsou k dispozici zde
 - www.msmt.cz/vzdelavani/skolstvi-v-cr/statistika-skolstvi/prijimaci-rizeni-ke-studiu-na-vysoke-a-vyssi-odborne-skole-1
 - druhá odrážka
 - v tabulce pak na listě „vš_fakulty_tisk“

Šance na přijetí, počty zapsaných



Přijímací řízení na VŠ – podle fakult v letech 2010/11–2014/15

Vysoká škola Fakulta		2013/14						
		Počet podaných přihlášek	Počet přihlášených	Počet přihlášených, kteří se dostavili k P. F.	Počet přijatých	Počet zapsaných	Počet přijatých / počet přihlášených	Úspěšnost uchazečů ^{*)}
Celkem	RID	260 467	121 761	111 374	84 764	79 073	69,6%	76,1%
Univerzita Karlova v Praze	11000	41 201	23 297	20 336	9 152	8 050	39,3%	45,0%
Univerzita Karlova v Praze	11110	4 372	3 682	2 804	825	593	22,4%	29,4%
Univerzita Karlova v Praze	11120	2 690	2 460	2 048	384	262	15,6%	18,8%
Univerzita Karlova v Praze	11130	1 715	1 647	1 162	213	191	12,9%	18,3%
Univerzita Karlova v Praze	11140	1 921	1 561	1 253	423	275	27,1%	33,8%
Univerzita Karlova v Praze	11150	1 812	1 534	1 258	373	237	24,3%	29,7%
Univerzita Karlova v Praze	11160	1 111	1 006	845	400	307	39,8%	47,3%
Univerzita Karlova v Praze	11210	6 147	4 309	3 445	1 098	918	25,5%	31,9%
Univerzita Karlova v Praze	11220	3 068	3 068	3 067	683	609	22,3%	22,3%
Univerzita Karlova v Praze	11230	3 868	3 033	2 643	890	658	29,3%	33,7%
Univerzita Karlova v Praze	11240	1 899	1 895	1 743	695	651	36,7%	39,9%
Univerzita Karlova v Praze	11260	246	231	167	141	126	61,0%	84,4%
Univerzita Karlova v Praze	11270	220	219	185	172	159	78,5%	93,0%
Univerzita Karlova v Praze	11280	319	308	308	277	244	89,9%	89,9%
Univerzita Karlova v Praze	11310	2 461	1 836	1 563	1 114	760	60,7%	71,3%
Univerzita Karlova v Praze	11320	1 118	1 024	953	675	525	65,9%	70,8%
Univerzita Karlova v Praze	11410	5 878	4 700	3 735	1 538	1 259	32,7%	41,2%
Univerzita Karlova v Praze	11510	2 356	1 990	1 728	520	462	26,1%	30,1%
Jihočeská univerzita v Českých Budějovicích	12000	9 389	6 777	6 142	4 182	3 214	61,7%	68,1%
Jihočeská univerzita v Českých Budějovicích	12110	1 743	1 375	1 212	941	714	68,4%	77,6%

Kvalita studia - žebříčky



- Žádné oficiální žebříčky v ČR nejsou
- Porovnání fakult provedlo SVP v roce 2012:
<http://www.strediskovzdelavacipolitiky.info/download/Srovn%C3%A1n%C3%AD%20VV%C5%A0%20%C4%8CR%202012%20-%20SVP%20PedF%20UK%202012-02-15.pdf>
- Žebříček každoročně sestavují pouze Hospodářské noviny, vychází v lednu, poslední vydání:
zpravy.aktualne.cz/domaci/grafika-srovnani-vysokych-skol-mimo-prahu-roste-uroven/r~c3871474a17c11e490f70025900fea04/v~sl:89e6d00886968e4d8609cf08976c6f0d/

Naposledy (leden 2015):

Architektura - Fakulta stavební ČVUT v Praze

Ekonomie - Institut ekonomických studií FSV UK v Praze (IES)

Informatika - Fakulta elektrotechnická (FEL) ČVUT v Praze

Práva - Právnická fakulta Univerzity Karlovy v Praze

Psychologie - Fakulta sociálních studií Masarykovy univerzity v Brně

Sociologie - Fakulta sociálních studií (FSS) Masarykovy univerzity v Brně

Strojírenství - Fakulta strojní Technické univerzity v Liberci

Psychologie

Kategorie A - Světovost fakulty

Kategorie B - Zájem o fakultu

Kategorie C - Úroveň pedagogů

Kategorie D - Provedení průzkumu spokojenosti (1 – ano; 0 – ne)

Kategorie E - Úspěchy ve vědě

Výsledné pořadí	Body za kategorie					Body celkem
	A	B	C	D	E	
1. Fakulta sociálních studií MU Brno	3,6	2,8	3,1	1	5	15,5
2. Pedagogická fakulta UK Praha	3,1	5,0	4,4	1	1	14,5
3. Filozofická fakulta UP Olomouc	3,7	3,3	3,4	1	3	14,4
4. Filozofická fakulta MU Brno	2,3	1,0	2,3	1	4	10,6
5. Filozofická fakulta UK Praha	1,7	2,9	1,8	0	2	8,4

katalog.nsp.cz - popis 1200 pracovních pozic

INŽENÝR LETOVÉHO PROVOZU

Odborný směr: DOPRAVA A LOGISTIKA

 Podrobné info

Inženýr letového provozu komplexně řídí letecký provoz ve vzdušném prostoru státu.

Pracovní činnosti

Komplexní radiolokační řízení letadel ve vzdušném prostoru České republiky.

Zajišťování bezpečnosti letového provozu ve stanoveném prostoru.

Rozhodování v procesu řízení letového provozu.

Provádění kontrol a šetření událostí ve službě řízení letového provozu.

Mezinárodní spolupráce a koordinace činnosti se stanovišti řízení letového provozu v rámci státu.

Vedení příslušné dokumentace.

Kvalifikační požadavky

Odborná příprava a certifikáty

>

Nejvhodnější přípravu pro tuto pozici poskytuje **magisterský studijní program v oboru dopravní inženýrství a spoje**. Jinou alternativu představuje magisterský studijní program ve skupině oborů doprava a spoje a magisterský studijní program v oboru ekonomika a management.

Jaké jsou na trhu práce volné pracovní pozice a v jakém množství?

portal.mpsv.cz/sz/stat/trh

- nabídka pracovních pozic podle profese
- nabídka pracovních pozic podle vzdělání
- nabídka pracovní síly a poptávka po pracovní síle
- struktura nezaměstnanosti podle okresů, profese a věku

Analýza poptávky po pracovní síle a nabídky pracovní síly

v okrese Hlavní město Praha za září 2015

Profese podle CZ-ISCO		Nabídka pracovní síly (uchazeči o zaměstnání)		Poptávka po pracovní síle (volná pracovní místa)				
				Normální		APZ	Celkem	S povolením zaměstnávat cizince
kód ▲▼	text ▲▼	abs. ▲▼	rel. ▲▼	abs. ▲▼	rel. ▲▼	abs. ▲▼	abs. ▲▼	abs. ▲▼
	Celkem	39 165		13 210		1 782	14 992	-125
02	Poddůstojníci v ozbrojených silách	1	0,00 %	0	0,00 %	0	0	0
03	Zaměstnanci v ozbrojených silách (kromě generálů, důstojníků a poddůstojníků)	5	0,01 %	28	0,21 %	0	28	0
0x	Zadáno na méně míst	2	0,01 %	0	0,00 %	0	0	0
11	Zákonodárci, nejvyšší státní úředníci a nejvyšší představitelé společností	31	0,08 %	7	0,05 %	3	10	0
12	Řídicí pracovníci v oblasti správy podniku, obchodních, administrativních a podpůrných činností	764	1,95 %	216	1,64 %	9	225	4
13	Řídicí pracovníci v oblasti výroby, informačních technologií, vzdělávání a v příbuzných oborech	420	1,07 %	116	0,88 %	8	124	0
14	Řídicí pracovníci v oblasti ubytovacích a stravovacích služeb, obchodu a ostatní řídicí pracovníci	211	0,54 %	31	0,23 %	4	35	0
1x	Zadáno na méně míst	45	0,11 %	0	0,00 %	0	0	0
21	Specialisté v oblasti vědy a techniky	960	2,45 %	161	1,22 %	1	162	0
22	Specialisté v oblasti zdravotnictví	224	0,57 %	257	1,95 %	9	266	1
23	Specialisté v oblasti výchovy a vzdělávání	716	1,83 %	204	1,54 %	19	223	2
24	Specialisté v obchodní sféře a veřejné správě	1 186	3,03 %	575	4,35 %	13	588	0
25	Specialisté v oblasti informačních a komunikačních technologií	463	1,18 %	638	4,83 %	16	654	1
26	Specialisté v oblasti právní, sociální, kulturní a v příbuzných oblastech	1 325	3,38 %	104	0,79 %	43	147	1
2x	Zadáno na méně míst	92	0,23 %	3	0,02 %	0	3	0
31	Techničtí a odborní pracovníci v oblasti vědy a techniky	581	1,48 %	147	1,11 %	5	152	0
32	Odborní pracovníci v oblasti zdravotnictví	284	0,73 %	160	1,21 %	7	167	0
33	Odborní pracovníci v obchodní sféře a veřejné správě	2 180	5,57 %	868	6,57 %	81	949	5

www.mpsv.cz/ISPV.php

1431 - Řídicí pracovníci kultury, vydavatelství, sportu, zábavy

Vybrané zaměstnání Ředitel kabaretu (řídí bez pomoci dalších řídicích pracovníků z 12., 13. nebo 14. třídy) patří do skupiny 1431. (z výsledků šetření ISPV za 1. pololetí 2015 - Mzdová sféra)

Hrubá měsíční mzda					
Počet zaměstnanců ^(*)	Medián	Diferenciace			
		D1	Q1	Q3	D9
tis. osob	Kč/měs	Kč/měs	Kč/měs	Kč/měs	Kč/měs
1.2	27 243	10 085	15 315	45 231	79 571

Struktura hrubé měsíční mzdy				
Průměr	Složky hrubé měsíční mzdy			Placená doba
	odměny	příplatky	náhrady	
Kč/měs	%	%	%	hod/měs
41 350	20.2	1.8	7.1	172.8

Měsíční odpracovaná a neodpracovaná doba					
Počet zaměstnanců ^(**)	Odpracovaná doba		Nedpracovaná doba		
	celkem	z toho přesčas	celkem	z toho	
				nemoc	dovolená
tis. osob	hod/měs	hod/měs	hod/měs	hod/měs	hod/měs
1.2	155.1	0.2	16.5	12.6	1.4

www.strediskovzdelavacipolitiky.info/download/Uplatneni%20ab%20solventu%20VS.%20LN%202015-02-17.pdf

- *nejkomplexnější studie*
- *z roku 2013*
- *viz ukázka na dalším slidu*

Uplatnění absolventů vysokých škol na trhu práce

Typ fakult	Fakulta	Míra nezaměstnanosti	Hrubý měsíční příjem	Podíl pracujících v oboru	Míra využití znalostí a dovedností v zaměstnání	Spokojenost s prací	Kvalifikační náročnost	Celkový index uplatnění	
Právníké	Právníká fakulta UK v Praze	0,2%	42 269	97%	80%	77%	7,4	0,77	
	Fakulta právníká ZČU v Plzni	0,0%	31 493	100%	81%	79%	6,8	0,58	
	Právníká fakulta MU	2,3%	31 035	89%	78%	70%	6,6	0,38	
	Právníká fakulta UP v Olomouci	4,6%	26 090	94%	81%	74%	6,8	0,35	
	Celkem		2,2%	33 203	91%	78%	74%	6,8	0,47
Pedagogické	Pedagogická fakulta UK v Praze	2,4%	25 010	82%	72%	76%	6,6	0,20	
	Pedagogická fakulta JU v Českých Budějovicích	3,9%	24 336	80%	68%	76%	6,2	0,10	
	Pedagogická fakulta UJEP v Ústí nad Labem	4,9%	23 270	79%	67%	72%	6,5	0,07	
	Fakulta přírodovědně-humanitní a pedagogická TU v Liberci	5,2%	26 071	76%	67%	69%	6,2	0,06	
	Pedagogická fakulta MU	4,4%	23 794	81%	71%	75%	6,4	0,05	
	Pedagogická fakulta Univerzity Hradec Králové	0,0%	24 214	86%	66%	78%	5,8	-0,05	
	Pedagogická fakulta UP v Olomouci	5,2%	22 426	82%	68%	75%	6,2	-0,05	
	Pedagogická fakulta OU v Ostravě	5,9%	22 605	72%	67%	74%	6,2	-0,05	
	Fakulta pedagogická ZČU v Plzni	2,7%	23 709	74%	67%	75%	6,1	-0,08	
	Celkem		4,4%	25 667	78%	68%	74%	6,2	0,03
	Tělesné výchovy	Fakulta tělesné výchovy a sportu UK v Praze	5,4%	26 055	77%	74%	78%	6,6	0,12
Fakulta tělesné kultury UP v Olomouci		8,1%	26 723	69%	68%	73%	6,1	-0,06	
Fakulta sportovních studií MU		6,8%	22 000	66%	63%	75%	5,3	-0,40	
Celkem		6,6%	25 429	72%	70%	76%	6,1	-0,06	

3.

Přijímací zkoušky na VŠ

(leden)

Přijímací zkoušky na VŠ

- **bez přijímacích zkoušek**, výběr podle prospěchu na SŠ, podle maturitních výsledků, bez výběru (např. technické obory)
- **vlastní přijímací zkoušky fakulty**



POZOR: zákon nařizuje, že fakulty musí zveřejňovat testy z přijímacích zkoušek (vyhláška 343 / 2002)

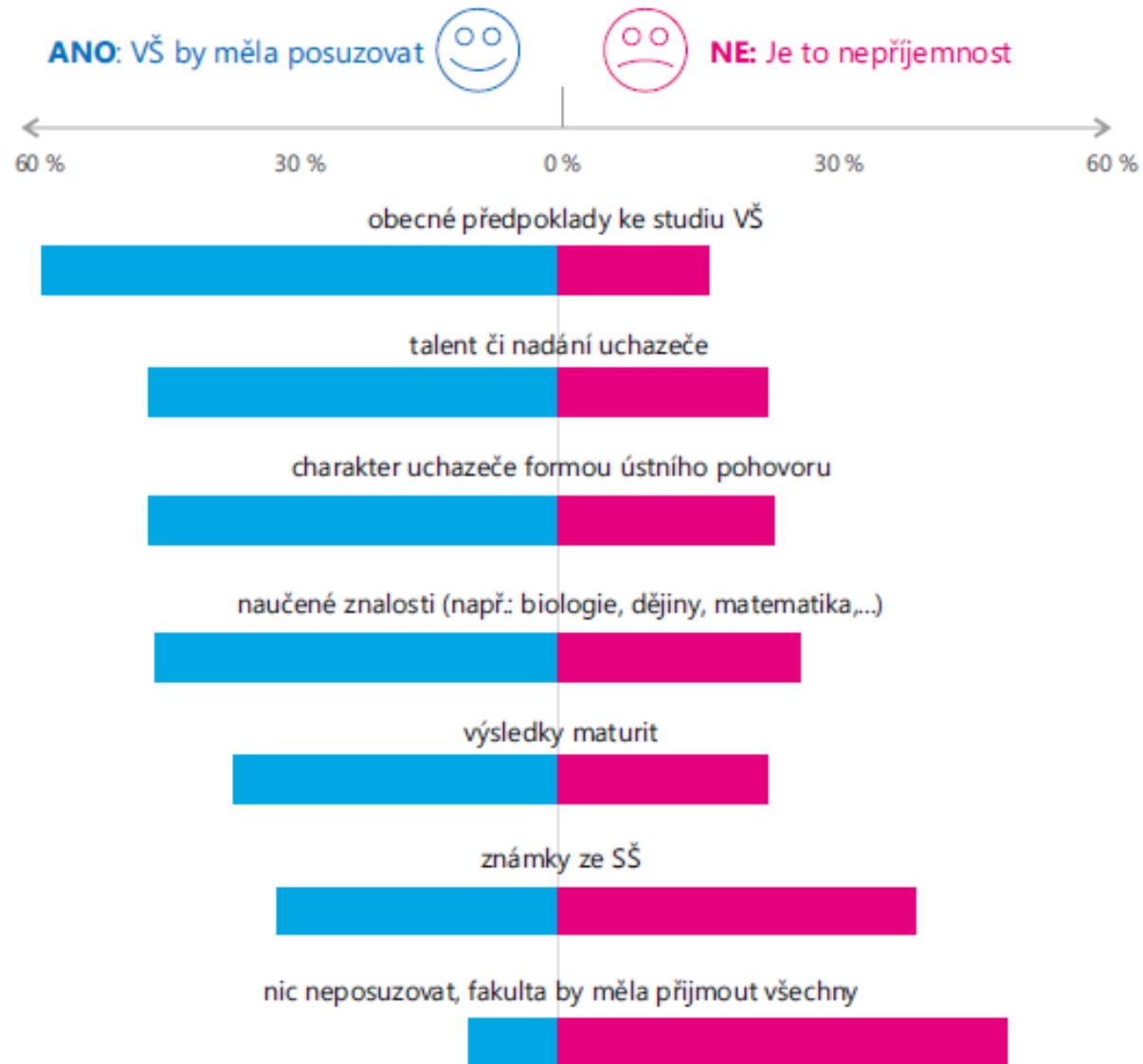
- **univerzitní test** (např. TSP – společný pro většinu fakult MU),
- **test všeobecného přehledu** – přehled znalostí, velmi široký záběr, téměř nemožné se připravit
- **Národní srovnávací zkoušky NSZ**, test OSP / ZSV / MAT / AJ / BiChe – fakulty si volí, který test budou využívat

Pozitiva a negativa přijímacího řízení

Uchazečům o studium na VŠ jsme položili dvě otázky: „Co by měla fakulta u uchazečů posuzovat zejména?“ a „Jaké kritérium by pro vás bylo v přijímacím řízení největší nepříjemnost?“

Scio

Zeptali jsme se uchazečů, jak vnímají přijímací zkoušky na VŠ (duben 2015)



- rok 2014/15: víc než 500 oborů
víc než **50 fakult v ČR, 24 v SR**
- forma: písemný test
- spravedlivé, transparentní, objektivní
- komfortní pro uchazeče i pro fakulty



Termíny	Předměty
12. 12. 2015	OSP, ZSV
6. 2. 2016	OSP, ZSV, Mat
12. 3. 2016	OSP, ZSV, Mat, Aj, Nj
3. 4. 2016	OSP, ZSV, Mat, PV (Bio, Che)
30. 4. 2016	OSP, ZSV, Mat, Aj, Nj, PV (Bio, Che)
28. 5. 2016	OSP, ZSV, PV (Bio, Che)

VŠP = Všeobecné studijné předpoklady, OSP = Obecné studijní předpoklady, ZSV = Základy společenských věd

- je možné si zvolit termín
- zkoušku je možné opakovat, fakulta obdrží nejlepší dosažený výsledek
- **POZOR:** některé fakulty uznávají jen některé termíny – vždy to však musí být specifikováno v podmínkách přijímacího řízení na webu fakulty; informaci lze najít také na: www.scio.cz/fakulty

Národní srovnávací zkoušky



30 měst v Čechách

Praha, Brno, Ostrava – zkoušky pro hendikepované uchazeče

NSZ povinné

- NSZ jsou pro uchazeče povinné
 - Fakulta přijímá pouze na základě výsledku NSZ
 - Fakulta sociálních studií MU Brno (OSP + ZSV)
 - Fakulta ekonomie a managementu UTB Zlín (OSP)
 - Fakulta humanitních studií UTB Zlín (ZSV nebo Bio)
 - Právnická fakulta UK Praha (OSP + ZSV)
 - Právnická fakulta UP Olomouc (OSP + ZSV)
 - Právnická fakulta ZČU Plzeň (OSP + ZSV)
 - Národohospodářská fakulta VŠE Praha (OSP)
 - Ekonomická fakulta VŠB-TUO Ostrava (OSP)
 - Ekonomická fakulta ZČU Plzeň (OSP)
 - Pedagogická fakulta UJEP Ústí n/Labem
 - Fakulta kombinuje svoje zkoušky a NSZ
 - Fakulta sociálních věd UK Praha (OSP, MAT, AJ)
 - Fakulta tělesné kultury UP Olomouc (OSP)

NSZ nepovinné

- NSZ jsou alternativa k vlastním přijímacím zkouškám
- Předem stanovený výsledek NSZ garantuje přijetí
(např. *percentil 50 a víc v testu OSP nebo MAT znamená přijetí*)
- Výhody:
 - Vyšší šance na přijetí (když nevyjde NSZ, jsou tu ještě přijímačky fakulty)
 - Možnost být přijat už v prosinci, únoru, atd.
 - Možnost opakovat pokus v případě selhání
 - Zkouška je v blízkosti bydliště (úspora peněz, času, stresu)
 - Možnost složit zkoušku, která mi svým obsahem více vyhovuje (např. OSP namísto znalostního testu)
 - Možnost nahradit výsledkem NSZ prospěch ze SŠ nebo výsledky maturity
- www.scio.cz/fakulty

NSZ nepovinné

Brno

- MU, Ekonomicko-správní fakulta
- MU, Fakulta informatiky
- MU, Přírodovědecká fakulta
- MENDELU, Lesnická a dřevařská fakulta
- MENDELU, Provozně ekonomická fakulta
- VFU, Fakulta veterinární hygieny a ekologie
- VUT, Fakulta stavební
- VUT, Fakulta informačních technologií
- VUT, Fakulta elektro. a komunik. technologií
- VUT, Fakulta strojního inženýrství
- VUT, Fakulta podnikatelská

České Budějovice

- JU, Ekonomická fakulta

Karviná

- SU, Obchodně podnikatelská fakulta

Liberec

- TU, Fakulta přírodovědně-humanitní a pedagogická
- TU, Ekonomická fakulta

Olomouc

- UP, Přírodovědecká fakulta

Opava

- SU, Filozoficko-přírodovědecká fakulta
- SU, Fakulta veřejných politik

Ostrava

- VŠB-TU, Fakulta bezpečnostního inženýrství
- VŠB-TU, Fakulta elektrotechniky a informatiky
- VŠB-TU, Hornicko-geologická fakulta

Pardubice

- UPa, Fakulta ekonomicko-správní

Plzeň

- ZČU, Fakulta aplikovaných věd
- ZČU, Fakulta elektrotechnická
- ZČU, Fakulta strojní

Praha

- UK, Farmaceutická fakulta
- VŠE, Národohospodářská fakulta
- VŠE, Fakulta informatiky a statistiky
- VŠE, Fakulta managementu
- VŠCHT, Fakulta technologie ochrany prostředí
- ČVUT, Fakulta informačních technologií
- ČVUT, Fakulta elektrotechnická

Ústí nad Labem

- UJEP, Fakulta sociálně ekonomická

Zlín

- UTB, Fakulta aplikované informatiky

Platnost výsledku

- Výsledek z jedné NSZ **platí na více fakultách**
- Při absolvování více termínů NSZ, počítá se jen ten nejlepší

Percentil

- Výsledek vyjádřen **percentilem** = kolik % účastníků bylo předstiženo
- Harmonizace všech výsledků, i z termínů, které ještě neproběhly = nezáleží, kterého termínů se zúčastním
- Podrobný výpočet na www.scio.cz/nsz/percentil.asp

Jaký percentil stačí k přijetí?

- Určuje fakulta, ne Scio
 - NSZ je povinné = nelze určit předem hranici přijetí
 - NSZ je nepovinné = téměř vždy předem přesně stanovena hranice přijetí (v podmínkách přijímacího řízení na webu fakulty nebo na www.scio.cz/fakulty)

- Výsledek odevzdá fakultě Scio
 - uchazeč musí dát k předání výsledku souhlas v přihlášce na NSZ
 - vše ostatní ohledně předání výsledku již zařídí Scio
- Certifikát
 - musí to být uvedeno v podmínkách přijímacího řízení na webu fakulty nebo na www.scio.cz/fakulty
 - uchazeč si musí k NSZ přikoupit certifikát a ten poté doručit na fakultu
 - pouze minimum fakult vyžaduje doručení certifikátu s výsledkem:
 - Ekonomicko-správní MU Brno
 - Fakulta elektrotechniky a informačních technologií VUT Brno
 - Fakulta stavební VUT Brno
 - Fakulta aplikované informatiky UTB Zlín
 - Fakulta elektrotechnická ZČU Plzeň
 - Fakulta strojní ZČU Plzeň
 - Fakulta aplikovaných věd ZČU Plzeň
 - Fakulta informačních technologií ČVUT Praha
 - Fakulta přírodovědecká UP Olomouc
 - Fakulta obchodně podnikatelská SU Opava
 - Ekonomická fakulta JU Č. Budějovice
 - Fakulta bezpečnostního inženýrství VŠB-TUO
 - Fakulta elektrotechniky a informatiky VŠB-TUO

- Nezávislé na přihlášce na fakultu!
- Elektronicky na www.scio.cz/nsz
- Pozor na uzávěrku termínu přihlášení a úhrady

- Cena: 440 Kč
- **Některé fakulty hradí NSZ**
Právnická fakulta UP Olomouc, Právnická fakulta UK Praha
- **Sociální sleva**
 - podle předem daných pravidel na www.scio.cz/nsz/podminky.asp
 - cena zkoušky pouze: 80 Kč
 - slevy na přípravné materiály 60%

- Obecné studijní předpoklady (OSP)
- Základy společenských věd (ZSV)
- Matematika (MAT)
- Anglický / Německý jazyk
- Přírodní vědy (Biologie, Chemie)

ke každému předmětu ukázkový test zdarma:

www.scio.cz/nsz/testy

- **ZSV (60 úloh / 60 minut)**
 - Právnická fakulta UK Praha, Právnická fakulta UP Olomouc, Fakulta sociálních studií MU Brno, Fakulta humanitních studií UTB Zlín
 - **Člověk a společnost** (úlohy z oboru psychologie, sociologie, filozofie)
 - **Stát a právo** (politologie a právo)
 - **Hospodářství a svět** (ekonomie, evropská integrace a moderní dějiny od 1848 do současnosti s důrazem na české a světové dějiny v kontextu mezinárodních vztahů)
- **MAT (30 úloh / 90 minut)**
 - Různé fakulty: IT, technické, ekonomické
 - Pokrývá osnovy gymnázia
- **Přírodní vědy - biologie (40 úloh / 40 min), chemie (30 úloh / 40 min)**
 - Pokrývá osnovy gymnázia
- **AJ, NJ (60 úloh / 65 minut)**
 - do úrovně B2

Obecné studijní předpoklady

- Nejčastěji využívaný typ testu v ČR.
- Testuje studijní potenciál, NE znalosti
 - nesouvisí s množstvím znalostí, jež uchazeč do té doby získal např. na střední škole
 - testuje schopnosti, základní předpoklady ke studiu VŠ
- Podobné (ale NE stejné) testy používá např.:
 - Některé fakulty MU Brno (TSP – test studijních předpokladů)
 - Filozofická fakulta UK Praha
 - Pedagogická / Přírodovědecká fakulta UK Praha
 - Filozofická fakulta UP Olomouc
 - Pedagogická fakulta UP Olomouc
 - a další
- Podobný název, ale jiný obsah – vždy ověřit, zda jde o Scio (NSZ) nebo o test fakulty

Struktura testu

Verbální oddíl (25 minut, 23 úloh)

Logický oddíl (30 minut, 22 úloh)

Argumentační oddíl (30 minut, 22 úloh)

Kvantitativní oddíl (25 minut, 23 úloh)

CELKEM: 90 úloh / 110 minut

Námět:

- máte-li čas a k dispozici počítače, nechte studenty, aby si zkusili vyřešit zkrácený test on-line (30 minut), dozví se i výsledek v podobě percentilu.

nebo

- stáhněte si ze stejné webové adresy kompletní zadání testu. Vyberte z každého oddílu 2 až 3 úlohy a nechte studenty, aby si je zkusili.

www.scio.cz/nsz/osp-online-ukazka.asp

Struktura testu

Verbální oddíl

porozumění a interpretace složitějšího textu, významové rozdíly, vztahy mezi slovy, doplňování do vět

Logický oddíl

analýza údajů a daných podmínek, logické vyvozování z tabulek a grafů

Argumentační oddíl

složitější práce s textem, schopnost argumentace, dedukce, logická koherence a vyvozování

Kvantitativní oddíl

základní matematické znalosti a postupy, úlohy s procenty, slovní úlohy, úlohy s geometrickými obrazci, jednoduché číselné operace

Jde o porovnávací test!

- **Není třeba být během zkoušky nervózní z toho, že nestihnu všechno. Nikdo nestihne všechno a už vůbec ne správně.**
- **Na dosáhnutí dobrého výsledku **není potřeba vyřešit všechny úlohy.****
- **Test je sestaven tak, že odpovědi na přibližně polovinu otázek znamenají průměrný výsledek a možnost přijetí na desítky fakult.**

Něco navíc

6 tipů jak uspět u zkoušek

1. Zjistěte si předem informace o zkoušce

- Z jakých materiálů je možné se připravovat? Jsou k dispozici předchozí verze testu? Vysoké školy mají povinnost zveřejňovat testy z vlastních přijímaček na svém webu, chtějte je po nich.
- Jaké pomůcky je možné u zkoušky využívat?
- Jakou má test strukturu (formální a obsahovou)?
- Kolik času je na řešení testu? Kolik vychází na jednu otázku?
- Kolik bude možností odpovědí na otázky? Kam a jak se budou zapisovat odpovědi? Lze vyznačenou špatnou odpověď ještě změnit?
- Jak je test bodován a hodnocen? Kolik bodů je za co? Odečítají se body za špatnou odpověď? Kolik? Jsou všechny otázky za stejný počet bodů?
- Jakým způsobem lze ověřit správnost hodnocení a bodování? Dostanou řešitelé zadání domů? Dozvědí se pouze, zda prošli, nebo obdrží i podrobnější výsledek? Dozvědí se, zda správně odpovídali u jednotlivých otázek? Budou moci nahlédnout do svého záznamového archu?

2. Tipování

- Pokud se odečítá část bodu za špatnou odpověď (např. u NSZ), nevyplatí se tipovat! Škodím si.
- Pokud nerozumím zadání, netuším správnou odpověď, raději otázku vynechám.
- Tipování je vhodné nechat na závěr, zbude-li čas a jen u otázek, kde jsem schopen vyloučit většinu nabízených odpovědí a vybírám jen ze dvou.
- Pokud se body neodečítají, pak se naopak tipování rozhodně vyplatí.

3. Systém značek

- Už doma si předem připravte systém značek
- Vhodné značení usnadní orientaci v testu a přehled o jednotlivých úlohách. To v časové tísni (např. u NSZ) může velmi pomoci. Chaotická práce není efektivní.
- Např.:
 - Úlohy, které jsem vyřešil a nebudu se k nim už vracet
 - Úlohy, které jsou náročné, ale zvládnou je – nechám si je nakonec
 - Úlohy, které si nejsem jist, zda zvládnou – nechám si je, jen pokud zbude čas
 - Úlohy, kterým vůbec nerozumím a nemá smysl se jimi více zabývat
 - Úlohy, které bych si rád překontroloval, zbude-li čas

4. Strategie

- **Zkuste si kompletní test nanečisto doma.** Ideálně v časovém limitu, jako ostrý test. Zjistíte, zda ho stiháte v časovém limitu, které úlohy vás zdržují, atd.
- Prohlédněte si dobře celý test. Které úlohy jsou dlouhé, které krátké. Které jsou náročné na hledání řešení, a které naopak jednoduché.
- U ostrého testu se vyplatí začít úlohami:
 - Jednoduchými – krátkými
 - Těmi, o nichž vím, že mi jdou
- Dlouhé a obtížné úlohy si nechejte nakonec.
- Nemá smysl ztrácet čas nad úlohou, se kterou si řešitel neví rady nebo jejíž řešení zabere spoustu času. Takovou úlohu je vhodné přeskočit, nechat si ji nakonec a věnovat se dalším úlohám.

5. Pozornost

- Čtěte pozorně zadání úloh
- Pozor na otázky, ve kterých je negace
- Hlídejte si čas

6. Když je test hotový

- Pokud to čas a podmínky dovolí, měl by si řešitel zaznamenat otázky, na které neznal odpověď, a snažit se dopátrat správných odpovědí.
- Je dobré si poznamenat i špatně formulované otázky a odpovědi, které se zdály nesprávné nebo nejasné. Informace o takových úlohách lze využít při podávání námitek k úlohám i k vyhodnocení.
- Vysoká škola musí umožnit nahlédnutí do testů, klíče správných řešení a svých vlastních odpovědí.
- Konzultací vlastního podezření s ostatními je možné odhalit chybu, která nemusí být nutně na straně řešitele.

DĚKUJEME ZA POZORNOST

Scio

www.scio.cz

Pobřežní 34, 186 00 Praha 8

mgolis@scio.cz

